

# **RAPORT**

**privind funcționarea pieței de certificate verzi în anul 2008**

**ANRE**

**Aprilie 2009**

**ANRE**

**Departamentul piață de energie electrică**

**Direcția reglementări comerciale**

**Elaborator: Serviciul Promovarea Surselor Regenerabile de Energie și a  
Cogenerării**

Serviciul Promovarea Surselor Regenerabile de Energie și a Cogenerării mulțumește participanților la piața de CV, CN Transelectrica SA și SC OPCOM SA pentru promptitudinea și sollicitudinea în transmiterea informațiilor necesare întocmirii prezentului Raport

## CUPRINS

1.	CADRUL LEGISLATIV.....	4
2.	PIAȚA DE CERTIFICATE VERZI DIN ROMÂNIA.....	5
3.	REZULTATE PRIVIND EVOLUȚIA DE CV ÎN ANUL 2008.....	6
4.	CONCLUZII.....	9
5.	BIBLIOGRAFIE.....	9
	Anexa 1.....	10
	Anexa 2.....	11
	Anexa 3.....	12
	Anexa 4.....	13
	Anexa 5.....	14
	Anexa 6.....	15
	Anexa 7.....	16
	Anexa 8.....	18
	Anexa 9.....	19
	Anexa 10.....	20

## 1. CADRUL LEGISLATIV

În cursul anului 2008 pentru încurajarea producerii energiei electrice din surse regenerabile de energie din România s-a aplicat sistemul de promovare a producerii energiei electrice din surse regenerabile de energie (E-SRE) aprobat prin HG nr.1892/2004, cu modificările ulterioare (HG 958/2005) respectiv, sistemul cotelor obligatorii combinat cu sistemul de comercializare a certificatelor verzi (CV).

Prin sistemul de promovare aprobat prin HG nr.1892/2004 producătorii de E-SRE au primit pentru fiecare megawattoră de energie electrică livrată în rețeaua electrică câte un CV. Certificatele verzi primite de producători au fost tranzacționate în sistem concurențial, fie pe piața centralizată de certificate verzi, fie pe piața contractelor bilaterale, prețul de tranzacționare a unui CV trebuind să se încadreze în limitele de preț stabilite de Guvern de respectiv 24 - 42€/CV.

Pentru funcționarea piețelor de CV și formarea cererii pe aceste piețe, prin sistemul de promovare adoptat s-au stabilit cote anuale obligatorii de achiziție de CV de către furnizorii de energie electrică la consumatorii finali. Cotele anuale pot fi modificate de ANRE în prima decadă a lunii decembrie, în condițiile în care cererea de CV este mai mare decât oferta în cursul anului respectiv.

În vederea îmbunătățirii sistemului existent de promovare a E-SRE în sensul creșterii duratei de aplicare a sistemului de promovare și creșterii atractivității acestuia pentru potențialii investitori, în luna noiembrie 2008 a fost adoptată Legea nr. 220/2008 pentru stabilirea sistemului de promovare a producerii energiei din surse regenerabile de energie. Această lege a fost publicată în Monitorul Oficial al României Partea I nr. 743 din 3 noiembrie 2008, urmând să intre efectiv în vigoare după aprobarea proiectului de hotărâre de Guvern privind stabilirea sistemului de promovare a producerii energiei electrice din surse regenerabile și elaborarea și adaptarea de către ANRE a altor reglementări prevăzute de Lege.

Sistemul de promovare a producerii E-SRE detaliat de Lege este cel al cotelor obligatorii și comercializarea certificatelor verzi. Potrivit acestui sistem, producătorii de E-SRE pot vinde energia electrică produsă în aceleași condiții cu orice alt producător de energie electrică și suplimentar primesc, pentru acoperirea costurilor de producere pentru energia electrică livrată în rețea, certificate verzi, care se pot comercializa la un preț cuprins între limitele prestabilite de 27-55€/CV pe piața certificatelor verzi.

Numărul de CV primite de producătorii de E-SRE este diferențiat funcție de tipul sursei regenerabile utilizate, ca urmare a costurilor de producere diferențiate pe care acestea le presupune.

Piața de CV este funcțională din noiembrie 2005 și funcționează în conformitate cu prevederile *Regulamentului de organizare și funcționare a pieței de certificate verzi*, aprobat prin Ordinul președintelui ANRE nr. 22/2006.

Pentru neîndeplinirea cotelor obligatorii care le revin, furnizorii de energie electrică sunt penalizați. Sumele de bani provenite din neîndeplinirea de către furnizorii de energie electrică a cotelor obligatorii de achiziție de certificate verzi sunt destinate pentru realizarea de investiții, în vederea facilitării accesului producătorilor din surse regenerabile la rețeaua de transport/distribuție.

Piața de CV, care include piața centralizată și cea a contractelor bilaterale este monitorizată de către ANRE; participanții la această piață, inclusiv entitățile care au obligații stabilite potrivit legii legate de funcționarea ei, transmit periodic la ANRE informațiile necesare monitorizării, în formatul stabilit prin

Procedura pentru monitorizarea pieței de certificate verzi aprobată prin Ordinul președintelui ANRE nr.38/2006.

## 2. PIAȚA DE CERTIFICATE VERZI DIN ROMÂNIA

Sistemul de promovare a E-SRE adoptat în România se aplică pentru energia electrică produsă din: energie eoliană, energie solară, energie geotermală și gaze combustibile asociate, biomasă, biogaz, gaz de fermentare a deșeurilor, gaz de fermentare a nămolurilor din instalațiile de epurare a gazelor uzate, precum și energia electrică produsă în centrale hidroelectrice cu o putere instalată mai mică sau egală cu 10 MW.

În conformitate cu prevederile HG nr.1538/2008, cota inițial stabilită de 5,26 % prin HG 1429/2004 pentru anul 2008 de achiziție de CV de către furnizorii care furnizează energie electrică consumatorilor finali, a fost modificată în prima decadă a lunii decembrie, prin Ordinul președintelui ANRE nr.127/2008, ținând seama de:

- numărul de CV acordate producătorilor de E-SRE în 2008,
  - numărul de CV raportate din anul precedent (2007),
  - consumul final previzionat de energie electrică pentru anul 2008,
- și stabilită la 0,316%.

Participanții la piața de CV sunt: furnizorii de energie electrică la consumatorii finali, producătorii de E-SRE și producătorii de energie electrică la barele cărora sunt racordați direct consumatorii.

Entitățile implicate în organizarea și funcționarea pieței de certificate verzi sunt: S.C OPCOM S.A. – administratorul pieței centralizate de CV, OTS – C.N. Transelectrica S.A. care emite lunar CV producătorilor de E-SRE pentru energia electrică livrată în rețeaua electrică, Operatorii de rețea care transmit lunar OTS informații privind E-SRE livrată de producătorii racordați la rețeaua electrică pentru care operatorii dețin licență de distribuție.

Furnizorii de energie electrică pentru a achiziționa CV sunt obligați să se înscrie la piața de CV, și anual trebuie să demonstreze îndeplinirea cotelor legal stabilite. Numărul de CV necesar unui furnizor pentru a îndeplini cota într-un anumit an trebuie să fie egal cu produsul dintre valoarea cotei anuale obligatorii și cantitatea de energie electrică furnizată consumatorilor deserviți în acel an.

Ca urmare a creșterii numărului de CV existente pe piață, an de an furnizorii le-a revenit obligația de a achiziționa un CV la o cantitate mai mică de energie electrică furnizată. Astfel, dacă pentru anul 2007 unui furnizor i-a revenit obligația ca la fiecare 1020 MWh de energie electrică furnizată să achiziționeze un CV, în anul 2008, un furnizor a trebuit să achiziționeze un CV la fiecare 331 MWh de energie electrică furnizată.

Tranzacționarea CV emise de OTS se face lunar pe piața contractelor bilaterale și/sau pe piața centralizată de CV, între producătorii de E-SRE și furnizorii consumatorilor finali de energie electrică și nu este condiționată de tranzacționarea energiei electrice aferente. Un CV poate face obiectul unei singure tranzacții și este considerat „consumat” în momentul în care furnizorul îl utilizează pentru a dovedi îndeplinirea cotei obligatorii proprii. Valoarea de tranzacționare a CV se stabilește prin mecanisme concurențiale specifice celor două piețe cu încadrare în scala de preț stabilită prin lege.

Dacă un furnizor achiziționează mai multe CV decât îi sunt necesare pentru îndeplinirea cotei, acesta poate vinde surplusul de CV unui alt furnizor. În cadrul acestor tranzacții, CV sunt vândute furnizorului cumpărător la prețul la care aceste CV au fost achiziționate de către furnizorul care le vinde.

Producătorilor de E-SRE și furnizorilor de energie electrică înscrși la piața de CV li se atribuie câte un cont și sunt înregistrați în Registrul CV, înființat și actualizat permanent de către S.C OPCOM S.A. Orice vânzare/cumpărare de CV este înregistrată în Registrul CV și CV din contul vânzătorului sunt transferate în contul cumpărătorului.

Suma de bani rezultată din neîndeplinirea cotelor obligatorii de achiziție a CV de către furnizorii de energie electrică se alocă, în baza unei Proceduri elaborate de ANRE, pentru investiții, în vederea facilitării accesului producătorilor de E-SRE la rețeaua de transport/distribuție.

Cu referire la organizarea și funcționarea pieței de certificate verzi, ANRE are următoarele competențe și atribuții:

- Califică producătorii de E-SRE pentru obținerea de CV;
- Modifică cota anuală obligatorie de achiziție de CV pentru anul precedent, la începutul anului următor, dacă numărul de CV disponibile pe piață nu asigură realizarea pentru acel an al cotei;
- Stabilește gradul de îndeplinire a cotelor obligatorii de către furnizori și modul de alocare a sumelor de bani rezultate din nerealizarea cotelor obligatorii de către furnizori;
- Monitorizează piața de CV;
- Întocmește rapoarte anuale privind funcționarea pieței de CV.

### **3. REZULTATE PRIVIND EVOLUȚIA PIEȚEI DE CV ÎN ANUL 2008**

ANRE, în cadrul activității de monitorizare a pieței de CV, urmărește un set de indicatori stabiliți în *Procedura pentru monitorizarea pieței de certificate verzi* aprobată prin Ordinul președintelui ANRE nr. 38/2006, în vederea evaluării dezvoltării și funcționării pieței de CV, a modului de realizare a țintei naționale asumate de România, a impactului economic și de mediu a sistemului de promovare a E-SRE, și anume:

- a) gradul de îndeplinire a cotei anuale obligatorii de achiziție de CV;
- b) gradul de valorificare a CV emise;
- c) gradul de ofertare a CV emise;
- d) efortul financiar pentru promovarea E-SRE;
- e) creșterea prețului energiei electrice ca urmare a promovării E-SRE;
- f) emisia de CO<sub>2</sub> evitată ca urmare a promovării E-SRE;
- g) cota de piață a participanților la piața centralizată de CV;
- h) Indicatorul Hirschman-Herfindahl.

Anul 2008 a fost cel de-al treilea an complet în care în România a funcționat piața de certificate verzi, prima sesiune de tranzacționare de CV pe piața centralizată de CV având loc în data de 16 noiembrie 2005.

Rezultatele privind evoluția pieței de CV pentru anul 2008, prezentate în cele ce urmează se bazează pe analiza și prelucrarea datelor transmise de către furnizorii de energie electrică, producătorii de E-SRE, S.C. OPCOM S.A. și de către C.N. Transelectrica S.A.

- Au fost înscrși la piața de CV un număr de 88 de participanți dintre care 65 de furnizori și 23 producători. Dintre participanții la piața de CV, 72 au activat pe piața centralizată de CV și 33 pe piața contractelor bilaterale, fiind încheiate 28 astfel de contracte;
- Furnizorii de energie electrică înscrși la piața de CV (Anexa 1) au fost furnizori activi pe piața de energie electrică din numărul total de 138 operatori economici deținători de licență de furnizare energie electrică, în anul 2008. Obligația de cumpărare de CV, funcție de energia electrică livrată consumatorilor finali, a revenit doar la un număr de 58 de furnizori, ceilalți nefurnizând sau furnizând o cantitate sub valoarea minimă de cumpărare a unui CV;
- Numărul producătorilor de E-SRE la sfârșitul anului 2008 era de 39 dintre care 22 au beneficiat de certificate verzi – Anexa 2, restul fiind deținători de unități de producere care, fie nu au funcționat, fie sunt unități de producere energie hidroelectrică cu puteri instalate mai mari de 10 MW, sau cu puteri instalate mai mici de 10MW, dar care au fost puse în funcțiune înainte de anul 2004 și nu au fost re tehnologizate după această dată (HG 1429/2004);
- De sistemul de promovare a E-SRE a beneficiat o producție de energie electrică de 132 445 MWh, pentru care s-au emis tot atâtea CV, din care 91,7% o reprezintă energia hidroelectrică și 8,3% energia electrică produsă utilizând energia vântului (Anexa 3). Puterea instalată a unităților care au produs E-SRE și care a beneficiat de sistemul de sprijin a fost de 75,283 MW, din care 85,4 % în unități hidro și 14,6 % în unități eoliene;
- Prețul mediu de tranzacționare a CV pe piața de CV a fost de 169,58 lei/CV, respectiv:
  - 171,22 lei/CV realizat pe piața contractelor bilaterale a CV,
  - 169,13 lei/CV realizat pe piața centralizată a CV;
- Pe tot parcursul anului 2008 CV au fost tranzacționate la valoarea maximă, respectiv 42€/CV pentru CV emise în primele zece luni și 55€/CV pentru ultimele două luni, conform legislației în vigoare din aceste perioade de timp;
- În anul 2008 efortul financiar pentru promovarea E-SRE a fost de cca. 23,711 mil lei, fapt ce a condus la o creștere cu 0,484 lei/MWh (de circa 4 ori mai mare decât cea realizată în 2007) a prețului energiei electrice la consumatorul final, respectiv la o pondere de 0,17% din prețul mediu al energiei electrice;
- Cota obligatorie de achiziție de CV pentru anul 2008 a fost modificată în prima decadă a lunii decembrie 2008 prin ordin ANRE, în funcție de disponibilul de CV pentru acest an, rezultat din CV emise și cele raportate din anul precedent;
- Numărul de CV necesar a fi achiziționate de fiecare furnizor de energie electrică pentru a-și îndeplini cota anuală obligatorie a variat în funcție de cantitatea de energie electrică furnizată de aceștia consumatorilor finali cu care au avut încheiate contracte de furnizare (Anexa 4);
- Din totalul de 65 de furnizori activi pe piața de energie electrică, obligația de cumpărare funcție de energia electrică livrată a revenit la un număr de 58 de furnizori. Ponderea achizițiilor de certificate verzi de către furnizori în anul 2008 este cea prezentată în Anexa 5. Din analiza acestor ponderi se poate constata că acestea au fost, așa cum era de așteptat, cele mai mari la cei șapte mari operatori de furnizare și s-au situat între o valoare de 10,16% la S.C. Enel Energie S.A. și 7,30% la S.C. FFE Electrica Furnizare Transilvania Nord S.A., restul furnizorilor s-au situat sub cota de piață de 6%. De remarcat este faptul că, o pondere ridicată a achiziției de certificate verzi au înregistrat furnizorii S.C. Electromagnetica S.A. și S.C. Energy Holding S.R.L., cu valori de 5,74%, respectiv 5,37%. Dintre furnizorii cu obligații de cumpărare de CV, 23 nu și-au îndeplinit cota obligatorie, parțial sau în totalitate, respectiv au fost 15116 de CV neachiziționate (Anexa 6);

- Numărul total de CV disponibile pentru îndeplinirea cotelor de achiziție de CV pentru anul 2008 a fost de 141068 CV. Dintre acestea 8623 de CV au provenit prin reportare din anul precedent;
- Toate certificatele verzi emise în cursul anului 2008 producătorilor de energie electrică din surse regenerabile de energie au fost oferite și vândute pe cele două piețe de CV (Anexa 7), respectiv:
  - 110109 CV pe piața centralizată de certificate verzi,
  - 29722 CV pe piața contractelor bilaterale;
- Gradul de ofertare a CV emise în anul 2008 a fost de 100%, indicator care furnizează informații cu privire la dimensionarea corectă a sistemului de sprijin a E-SRE;
- Din totalul de CV emise producătorilor care sunt și furnizori, 1584 de CV au fost transferate din contul producătorului în contul furnizorului;
- Prețul de vânzare a E-SRE care a beneficiat de sistemul de promovare a înregistrat o valoare medie de 83,3 €/MWh, respectiv 301,58 lei/MWh (Anexa 8);
- Din totalul de CV tranzacționabile în contul anului 2008, au fost tranzacționate 139831 de CV, iar 15116 CV au fost reportate pentru anul 2009;
- Gradul de valorificare a CV emise în anul 2008 a fost de 95%, ceea ce indică o creștere a gradului de deschidere a pieței de CV față de anii anteriori;
- Pentru anul 2008, contravaloarea unui certificat verde neachiziționat a fost de 70 euro/CV, respectiv 247 lei/CV;
- Suma rezultată din neîndeplinirea cotelor obligatorii de achiziție de certificate verzi se colectează de către C.N. Transelectrica S.A. și se va aloca, în baza unei proceduri elaborate de ANRE, pentru investiții, în vederea facilitării accesului la rețeaua de transport/distribuție;
- Gradul de îndeplinire a cotei anuale obligatorii de achiziție de CV la nivelul anului 2008 a fost de 89%;
- Emisia de CO<sub>2</sub> evitată prin producerea E-SRE care a beneficiat de sistemul de sprijin a fost de cca. 74964 tone CO<sub>2</sub>;
- Cota de piață a furnizorilor care aveau obligația de a cumpăra CV în anul 2008 este prezentată în Anexa 9:
  - suma primilor trei furnizori a reprezentat 29,53%;
  - suma primilor șapte furnizori a reprezentat 59,33%;
  - suma primilor zece furnizori a reprezentat 73,91%.
- Cota de piață a producătorilor E-SRE care au beneficiat în anul 2007 de sistemul de sprijin adoptat pentru promovarea E-SRE este prezentată în Anexa 10:
  - suma primilor trei producători a reprezentat 81,56%;
  - suma primilor șapte producători a reprezentat 94,08%;
  - suma primilor zece producători a reprezentat 97,33%.
- Fată de anul 2007 când SC Hidroelectrică SA deținea o poziție dominantă - 38,56% la producerea de E-SRE care beneficia de CV, în anul 2008 poziția dominantă o ocupă SC ELSID SA cu o pondere de piață de 43,01%.
- Indicatorul Hirschman-Herfindahl al pieței de CV reprezentând suma pătratelor cotelor de piață a fost de 2741 la producere și de 640 la furnizare.



#### 4. CONCLUZII

- La piața de CV s-au înscris un număr de 88 de participanți, dintre care 65 de furnizori și 23 producători. Dintre participanți, 72 au activat pe piața centralizată de CV și 33 pe piața contractelor bilaterale;
- Puterea instalată a unităților care au produs E-SRE și care a beneficiat de sistemul de sprijin a fost de 75,283 MW, din care 85,4 % în unități hidro și 14,6 % în unități eoliene;
- Producția de E-SRE care a beneficiat de sistemul de sprijin și pentru care s-au emis tot atâtea CV a fost de 132445 MWh.
- Prețul mediu de tranzacționare a CV pe piața contractelor bilaterale a fost de 171,22 lei/CV, iar cel de pe piața centralizată a CV a fost de 169,13 lei/CV;
- În anul 2008, producătorii de E-SRE au beneficiat de cca. 23,711 mil. lei pentru susținerea E-SRE, care a condus la o creștere a prețului energiei electrice la consumatorul final cu 0,484 lei/MWh;
- Toate certificatele verzi primite de producătorii de energie electrică din surse regenerabile de energie au fost oferite și vândute pe piața de CV;
- La nivelul anului 2008, 23 furnizori de energie electrică nu și-au îndeplinit cota obligatorie, parțial sau în totalitate, fie datorită faptului că nu au fost înscrși la piață, fie că unii furnizori au achiziționat mai multe CV decât era necesar pentru îndeplinirea cotei obligatorii;
- Pentru anul 2008, contravaloarea unui certificat verde neachiziționat a fost de 70 euro/CV, respectiv 247lei;
- Indicele HHI (Indexul Herfindahl – Hirschman) al pieței de CV a fost de 2741 la producere și de 640 la furnizare, ceea ce semnifică faptul că segmentul de producere a avut o concentrare ridicată a puterii de piață față de cel de furnizare în care nu s-a înregistrat o putere de piață concentrată;
- Emisia de CO<sub>2</sub> evitată aferentă producției de E-SRE care a beneficiat de sistemul de sprijin a fost de 74964 tone CO<sub>2</sub>.

#### 5. Bibliografie

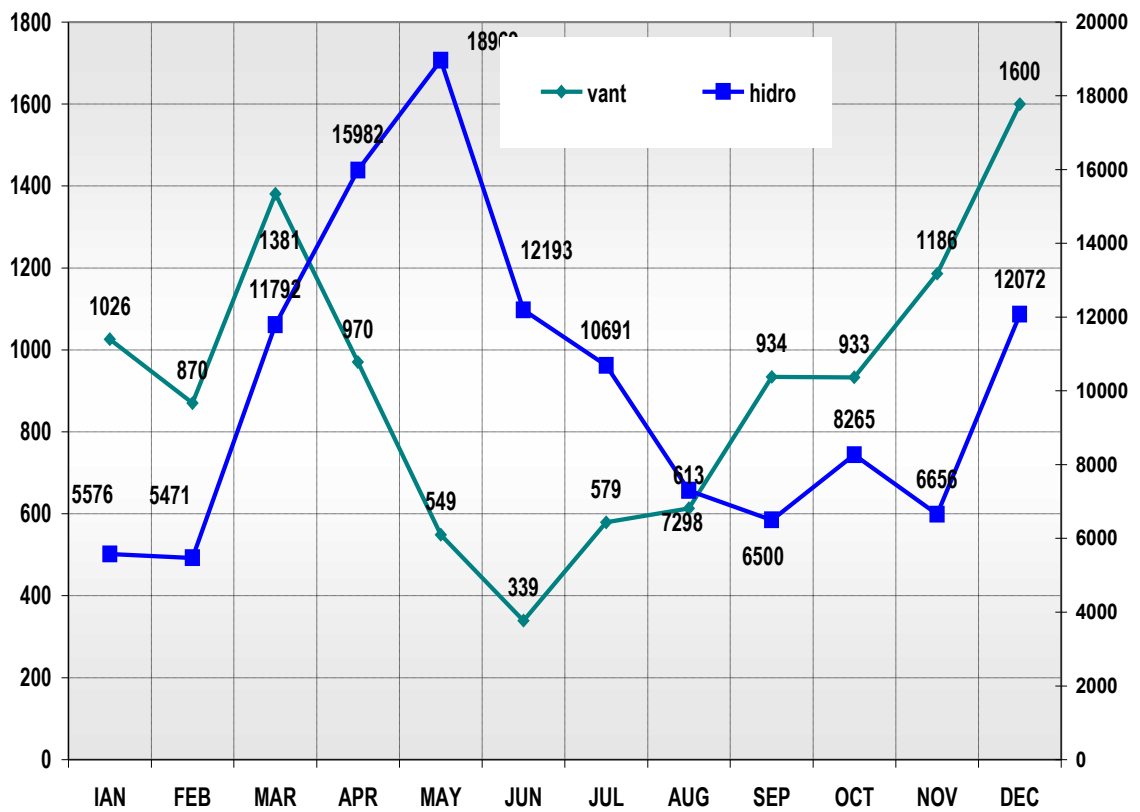
1. Directiva Parlamentului și Consiliului european privind promovarea utilizării surselor regenerabile de energie, martie 2009, Comisia Europeană;
2. Legea nr. 220/2008 pentru stabilirea sistemului de promovare a producerii energiei din surse regenerabile de energie.

**LISTA FURNIZORILOR DE ENERGIE ELECTRICĂ ÎNSCRIȘI LA PIAȚA DE CV ÎN  
ANUL 2008**

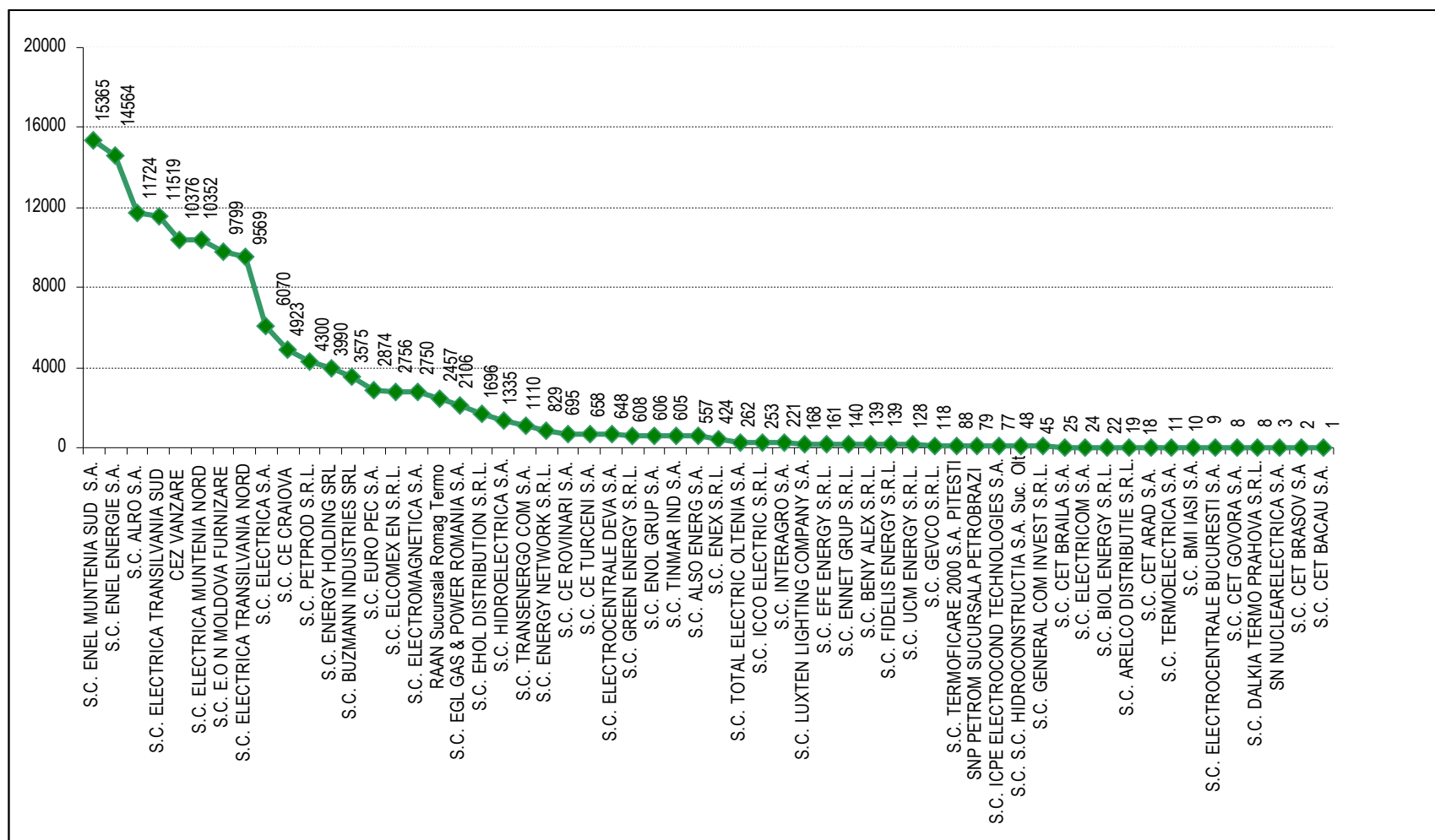
<b>Nr. Crt.</b>	<b>Nume Participant</b>
1	Regia Autonomă pentru Activități Nucleare
2	S.C. ALRO S.A.
3	S.C. ALSO ENERG S.R.L.
4	S.C. ARELCO DISTRIBUȚIE S.R.L.
5	S.C. B.M.I. IAȘI S.A.
6	S.C. BENY ALEX S.R.L.
7	S.C. BUZMANN INDUSTRIES S.R.L.
8	S.C. CASTRUM ELECTRIC S.R.L.
9	S.C. CET ARAD S.A.
10	S.C. BACĂU S.A.
11	S.C. GOVORA S.A.
12	S.C. CEZ VÂNZARE S.A.
13	S.C. COMPLEXUL ENERGETIC CRAIOVA S.A.
14	S.C. COMPLEXUL ENERGETIC ROVINARI S.A.
15	S.C. COMPLEXUL ENERGETIC TURCENI S.A.
16	S.C. DALKIA TERMO PRAHOVA S.R.L.
17	S.C. DISTRIGAZ SUD S.A.
18	S.C. E.ON MOLDOVA FURNIZARE S.A.
19	S.C. EDISON TRADING SPA MILANO
20	S.C. EFE ENERGY S.R.L.
21	S.C. EGL GAS & POWER ROMANIA S.A.
22	S.C. EHOL DISTRIBUTION S.R.L.
23	S.C. ELCOMEX EN S.R.L.
24	S.C. ELECTRICA S.A.
25	S.C. ELECTRICOM S.A.
26	S.C. ELECTROCENTRALE BUCUREȘTI S.A.
27	S.C. ELECTROCENTRALE DEVA S.A.
28	S.C. ELECTROCENTRALE ORADEA S.A.
29	S.C. ELECTROMAGNETICA S.A.
30	S.C. EMFESZ ROMANIA S.R.L.
31	S.C. ENCAZ S.R.L.
32	S.C. ENEL ENERGIE MUNTENIA S.A.
33	S.C. ENEL ENERGIE S.A.
34	S.C. ENELMED TOUR S.A.
35	S.C. ENERGY HOLDING S.R.L.
36	S.C. ENERGY NETWORK S.R.L.
37	S.C. ENERGY TRUST S.R.L.
38	S.C. ENEX S.R.L.
39	S.C. ENNET GRUP S.R.L.
40	S.C. ENOL GRUP S.A.
41	S.C. EURO - PEC S.A.
42	S.C. FIDELIS ENERGY S.R.L.
43	S.C. ELECTRICA FURNIZARE TRANSILVANIA SUD S.A.
44	S.C. ELECTRICA FURNIZARE MUNTENIA NORD S.A.
45	S.C. ELECTRICA FURNIZARE TRANSILVANIA NORD S.A.
46	S.C. GENERAL COM INVEST S.R.L.
47	S.C. GEVCO S.R.L.
48	S.C. GLOBAL ELECTRIC TRADING S.R.L.
49	S.C. GREEN ENERGY S.R.L.
50	S.C. GRIVCO S.A.
51	S.C. HIDROCONSTRUCTIA S.A.
52	S.C. HIDROELECTRICA S.A.
53	S.C. ICCO ELECTRIC S.R.L.
54	S.C. ICPE ELECTROCOND TECHNOLOGIES S.A.
55	KBS THREEENERGYES S.R.L.
56	S.C. LUXTEN LIGHTING COMPANY S.A.
57	S.C. PETPROD S.R.L.
58	S.C. PETROM S.A.
59	S.C. TEN TRANSILVANIA ENERGY S.R.L.
60	S.C. TERMoeLECTRICA S.A.
61	S.C. TERMOFICARE 2000 S.A.
62	S.C. TINMAR IND S.A.
63	S.C. TOTAL ELECTRIC OLTEA S.A.
64	S.C. TRANSENERGO COM S.A.
65	U.C.M. ENERGY S.R.L.

		<b>Anexa 2</b>	
<b>PRODUCATORII DE E-SRE CARE AU BENEFICIAT DE CV IN ANUL 2008</b>			
<b>Nr. Crt</b>	<b>Producator</b>	<b>Centrala</b>	<b>SRE</b>
1	S.C. ECOPROD SRL	Topolog	vânt
2	S.C. ILEXIMP SRL	Piatra Fântânele	vânt
3	S.C. HOLROM Renewable Energy SRL	Baia 1+Baia2+Baia3	vânt
4	S.C. ELECTROGRUP ENERGY SRL	Cutca	vânt
		Valea Nucarilor 2	vânt
5	S.C. BLUE LINE ENERGY SRL	Sânicoară 1	vânt
6	S.C. ELECTRIC PROD S.A.	Măcin I	vânt
7	S.C. HYDRO-WIND POWER SRL	Valea Nucarilor	vânt
8	S.C. GREEN ENERGY GRUP S.A.	Dealul Nucarilor	vânt
19	S.C. SERVOPLANT ECO ENERGIE SRL	Corbu 1	vânt
10	S.C. E MARKET SRL	Tureni	vânt
11	S.C. PIROTEHNIC OSB S.R.L.	Muntenii de Jos	vânt
12	S.C. HIDROELECTRICA S.A.	- CHE Fughiu – HA 1+HA 2	hidro
		- CHE Vălenii de Munte	hidro
		- CHEMA Zervești	hidro
		- CHEMA Marga – HA 2	hidro
		- Godeanu 2	hidro
		- Vălenii de Munte	hidro
		- CHEMA Bistrița Prislop	hidro
13	S.C. ENERGY HOLDING SRL	Sălătrucu de Jos – HA 2	hidro
14	S.C. LUXTEN LIGHTING SRL	Trăisteni 2 – HA 2	hidro
15	S.C. ELSID S.A.	CHEMA Voila	hidro
		CHEMA Paltinu 1	hidro
		CHEMA Paltinu 2	hidro
		MHC Bănești	hidro
		CHEMA Gura Vîtioarei (Teleajen 1)	hidro
		MHC Băicoi	hidro
		Coda Malului (Teleajen 2)	hidro
		CHEMA Ialomița 1 (Moroieni)	hidro
		CHEMA Paltinu 3	hidro
		CHEMA Teleajen 3 (Dumbrăvești)	hidro
		CHEMA Ialomița 2 (Petroșița)	hidro
		CHEMA Ialomița 3 (Buciumeni)	hidro
		CHEMA Ialomița 4 (Fieni)	hidro
		Făget	hidro
Movila Vulpilor	hidro		
16	S.C. ESPE ENERGIA SRL	Firiza 0	hidro
		Blidari 2	hidro
		Blidari 3	hidro
17	S.C. UZINSIDER GENERAL CONTRACTOR S.A.	CHEMA ZETEA	hidro
18	S.C. SOBIS Solutions SRL	MHC ALBOTA	hidro
19	S.C. APA SERV VALEA JIULUI S.A.	MHC Polatiștea	hidro
		MHC Valea de Pești	hidro
20	S.C. NEPTUN S.A.	MHC Mușcel	hidro
21	S.C. HIDRAL INVEST S.R.L.	Moara Vulcan	hidro
22	ASOCIAȚIA FAMILIALĂ A TOMEI GHEORGHE	MHC râu Ozana, Târgu Jiu	hidro

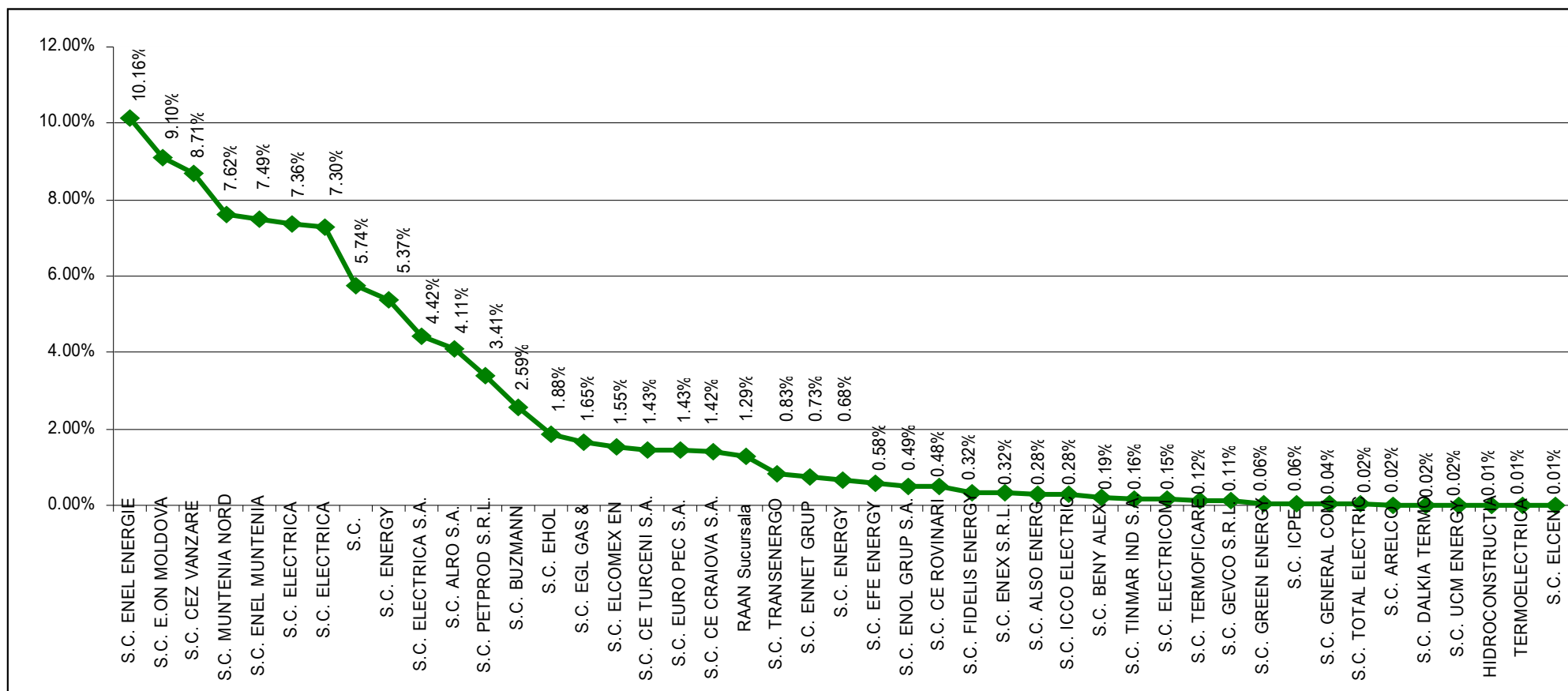
NUMĂRUL DE CV EMISE PRODUCĂTORILOR E-SRE ÎN ANUL 2008



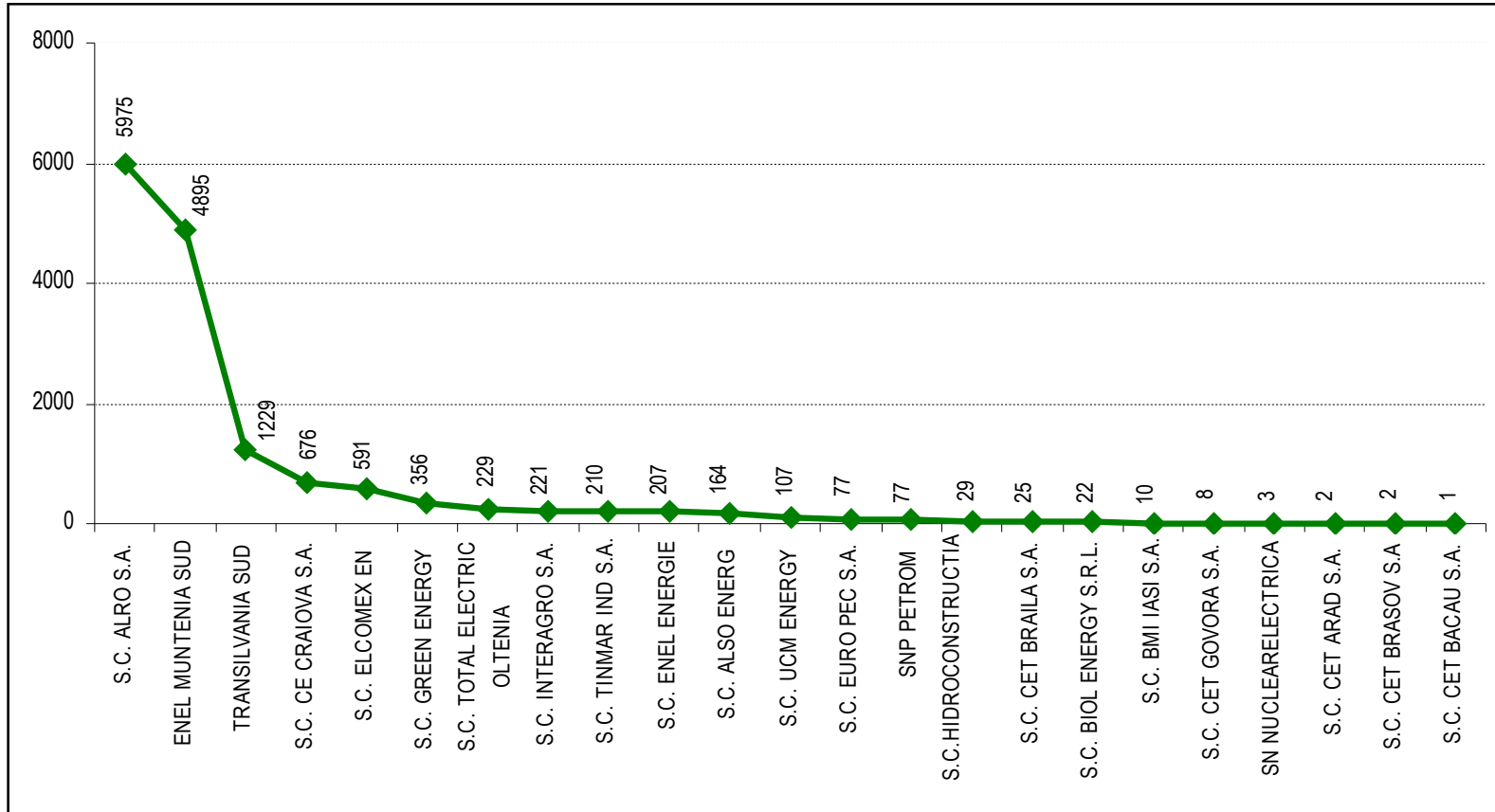
## NUMĂRUL DE CV NECESAR A FI ACHIZIȚIONATE PENTRU ÎNDEPLINIREA COTEI PENTRU ANUL 2008



## PONDERILE ACHIZIȚIILOR DE CV DE CĂTRE FURNIZORI ÎN ANUL 2008



NUMĂRUL DE CV NEACHIZIȚIONATE DE CĂTRE FURNIZORII DE ENERGIE ELECTRICĂ ÎN ANUL 2008



## VÂNZAREA DE CV DE CĂTRE PRODUCĂTORII DE E-SRE ÎN 2008\*

## A. PIAȚA CENTRALIZATĂ DE CERTIFICATE VERZI

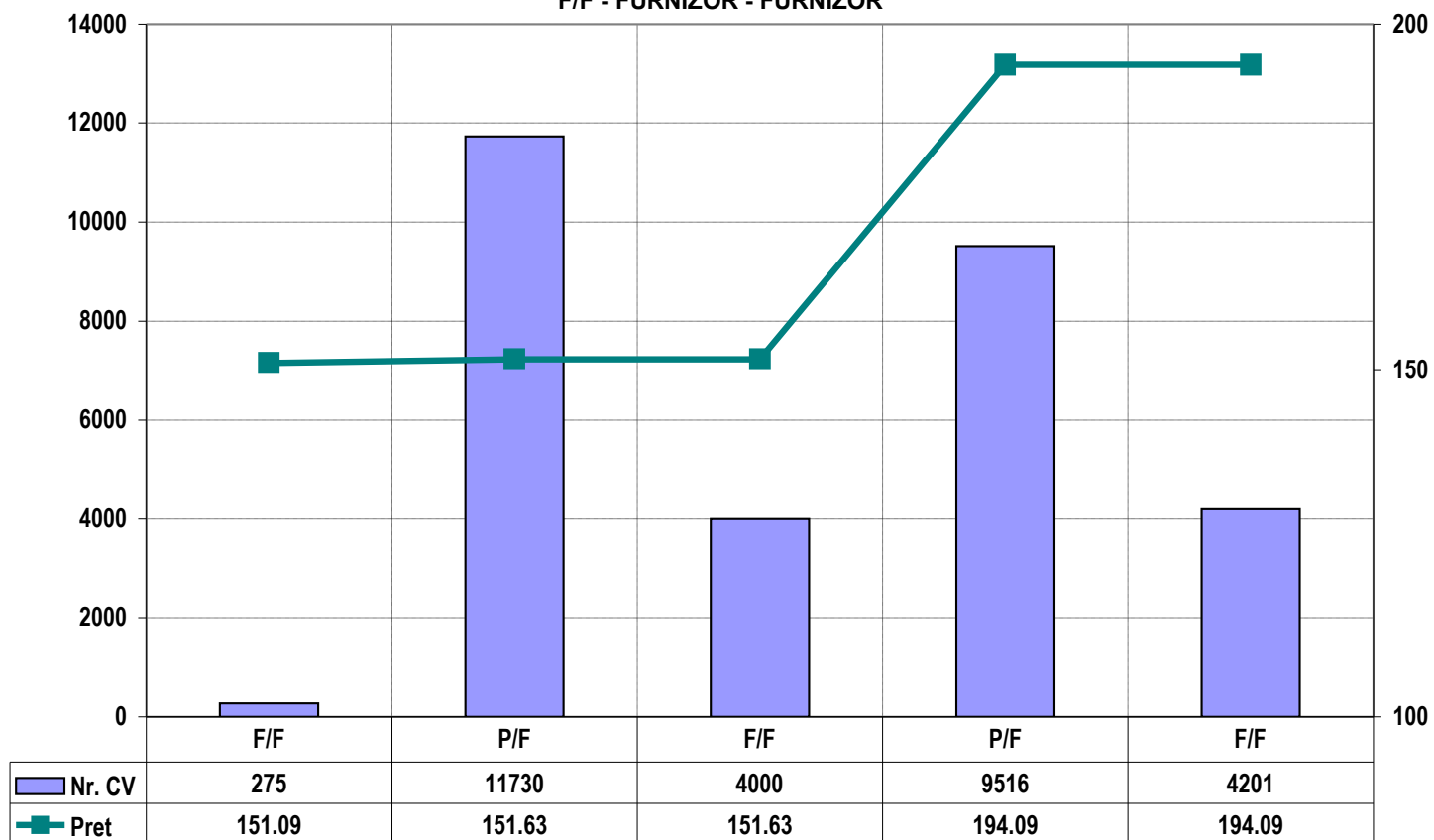
Nr. crt.	Producatori	Martie	Aprilie	Mai	Iunie	Iulie	August	Sept.	Oct.	Nov.	Dec.	Ian.	Feb.	Total 2008
1	S.C. ECOPROD ENERGY SRL	240	193	148										581
2	S.C. ILEXIMP SRL	36	22	14	10	10	12				33	4		141
3	S.C. HOLROM Renewable Energy SRL	882	574	361	199	164	295	230	368	342	347	493		4255
4	S.C. HIDROELECTRICA SA											33167		33167
5	S.C. ENERGY HOLDING SRL												712	712
7	S.C. ELSID SA	2638	1983	6629	9964	6256	4556	4569	4409	2553	4032	1524		49113
8	S.C. ELECTROGRUP ENERGY SRL	262	164	98	86	48	94	94	125	87	204	369		1631
9	S.C. BLUE LINE ENERGY SRL	6	4											10
10	S.C. ESPE ENERGIA SRL		3913				2489				1568			7970
11	S.C. ELECTRIC PROD S.A.	202	140	107	59	19	4	52	78	40	88	131		920
12	S.C. NEPTUN S.A.										23	16		39
13	S.C. GREEN ENERGY GRUP S.A.	25	127	103				58	125	144	190	173		945
14	S.C. HYDRO-WIND POWER SRL	215	136	125							203	886		1565
15	S.C. UZINSIDER CONTRACTOR S.A.	395	1639	1278	1227	720	514	551	179	213	229	569		7514
16	S.C. SERVOPLANT ECO ENERGIE SRL	23		31	8			15		19		35		131
17	S.C. E MARKET SRL	5	2	2	3					12	2			26
18	S.C. Apa Serv Valea Jiului S.A.	177	124	125	80	37	30	35	300	95	294	92		1389
<b>TOTAL</b>		<b>5106</b>	<b>9021</b>	<b>9021</b>	<b>11636</b>	<b>7254</b>	<b>7994</b>	<b>5604</b>	<b>5584</b>	<b>3505</b>	<b>7213</b>	<b>37459</b>	<b>712</b>	<b>110109</b>
PRET MEDIU VANZARE (RON)		151.63	151.63	151.63	151.63	151.63	151.63	151.63	151.63	151.63	194.09	194.09	194.09	169.13
CONTRAVALOARE CV (RON)		774223	1367854	1367854	1764367	1099924	1212130	849735	846702	531463	1399971	7270417	138192	18622832

\*) La numărul total de CV vândute de producătorii de E-SRE în anul 2008 se mai adaugă 1584 CV ale producătorilor de E-SRE, care sunt și furnizori de energie electrică și care au fost utilizate pentru realizarea cotelor proprii.

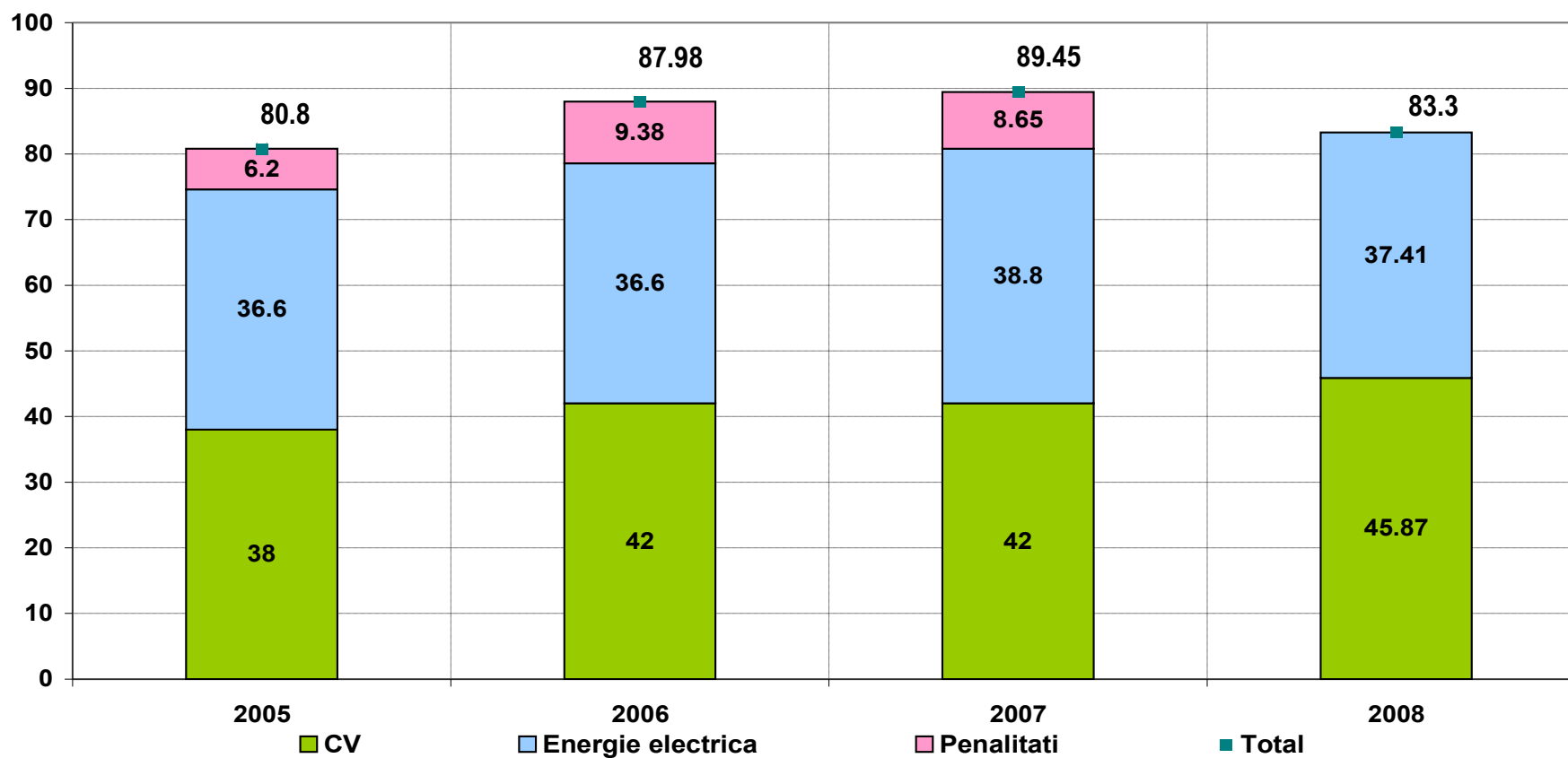


## B. PIAȚA CONTRACTELOR BILATERALE DE CV

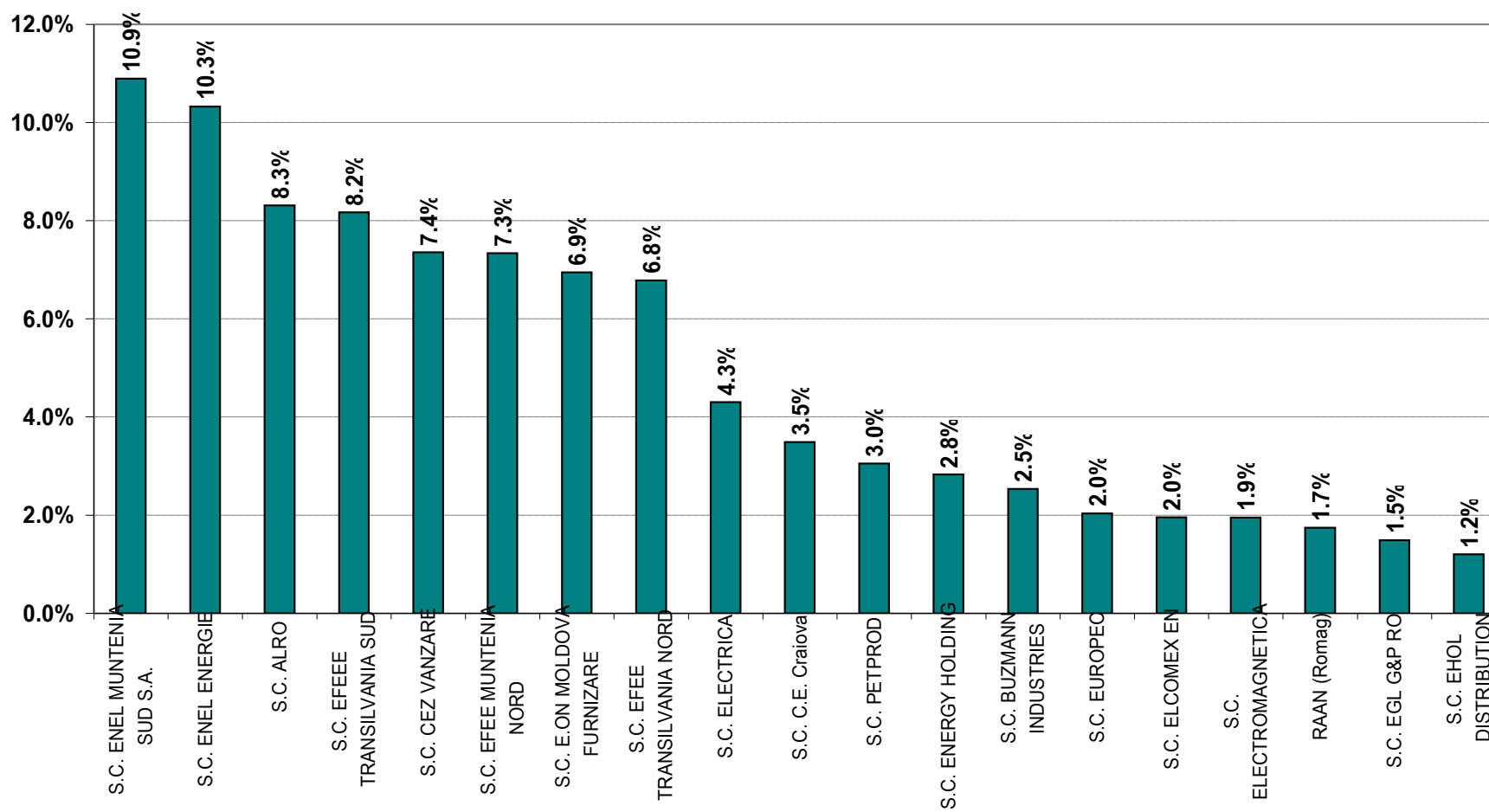
TRANZACTII DE CV PE PIATA CONTRACTELOR BILATERALE  
P/F - PRODUCATOR - FURNIZOR  
F/F - FURNIZOR - FURNIZOR



### EVOLUTIE PRET E-SRE (€/MWh)



### FURNIZORII DE ENERGIE ELECTRICA CU COTA DE PIATA MAI MARE DE 1% IN ANUL 2008



### COTA DE PIAȚĂ A PRODUCĂTORILOR DE E-SRE CARE AU BENEFICIAT DE CV ÎN 2008

