

RAPORT

**de monitorizare a sistemului de promovare a E-SRE în
anul 2010**

ANRE

Departamentul reglementare în domeniul eficienței energetice

**Direcția reglementare în domeniul producerii energiei din surse
regenerabile și în cogenerare**

Iunie 2011

CUPRINS

1. EVOLUȚIA CADRULUI LEGISLATIV ÎN PROMOVAREA E-SRE.....	3
1.1. Cadrul legislativ european.....	3
1.2. Cadrul legislativ național.....	3
2. FUNCȚIONAREA SISTEMULUI DE PROMOVARE A ENERGIEI ELECTRICE DIN SURSE REGENERABILE DIN ROMÂNIA ÎN ANUL 2010.....	6
2.1. Descrierea sistemului de promovare a energiei electrice produse din surse regenerabile de energie instituit prin Legea nr. 220/2008 republicată.....	6
2.2. Rezultate obținute din funcționarea sistemului de promovare a energiei electrice produse din surse regenerabile de energie în anul 2010.....	9
3. FUNCȚIONAREA PIEȚEI DE CERTIFICATE VERZI DIN ROMÂNIA ÎN ANUL 2010.....	12
3.1. Descrierea pieței de certificate verzi.....	12
3.2. Rezultate obținute din funcționarea pieței de certificate verzi în anul 2010.....	14
4. CONCLUZII.....	21
Anexa 1 – Abrevierile utilizate în cadrul prezentului raport.....	22
Anexa 2 – Gradul de îndeplinire al țintei naționale privind ponderea de E-SRE în anul 2010.....	23
Anexa 3 – Lista producătorilor de E-SRE care au beneficiat de CV în anul 2010.....	24
Anexa 4 – Lista furnizorilor de energie electrică înscriși la piața de CV în anul 2010.....	26
Anexa 5 – Indicatori sintetici privind evaluarea funcționării pieței de CV în anul 2010.....	29

1. EVOLUȚIA CADRULUI LEGISLATIV ÎN PROMOVAREA E-SRE

1.1. Cadrul legislativ european

Pentru realizarea obiectivelor politicii energetice la nivel european de dezvoltare durabilă, securitatea alimentării cu energie și concurență, sursele regenerabile reprezintă o componentă importantă. În acest sens Directiva 2001/77/CE pentru promovarea energiei electrice produse din surse regenerabile de energie introduce ținte naționale orientative pentru fiecare stat membru la nivelul anului 2010.

Prin Directiva 2006/108/CE care completează Directivele 90/377/EEC și 2001/77/EC în domeniul energiei, ca urmare a aderării Bulgariei și României la Uniunea Europeană (UE), pentru România s-a stabilit ținta națională de 33% ponderea E-SRE în consumul intern brut de energie pentru anul 2010.

În aprilie 2009, Parlamentul European a aprobat Directiva 2009/28/CE pentru promovarea utilizării energiei din surse regenerabile. Aceasta prevede că, pentru atingerea obiectivelor naționale și implicit a celor comunitare, în ceea ce privește extinderea utilizării energiei electrice produse din surse regenerabile de energie, în special atât timp cât prețurile la energia electrică pe piața internă nu reflectă în totalitate costurile de mediu, sociale și beneficiile surselor de energie utilizate, este necesară aplicarea de scheme de promovare. Pentru România s-a stabilit ținta națională de 24% ponderea SRE în consumul național final de energie la nivelul anului 2020.

1.2. Cadrul legislativ național

1.2.1. Legislația primară

Prevederile Directivei 2001/77/CE au fost transpuse în legislația din România încă din anul 2003 prin HG nr. 443/2003 privind promovarea producției de energie electrică din surse regenerabile, cu modificările și completările ulterioare; Prin această Hotărâre a Guvernului România și-a asumat îndeplinirea țintei de 33% pentru anul 2010, care reprezintă ponderea de energie electrică din surse regenerabile în consumul final brut de energie electrică, obiectiv care ulterior a fost reconfirmat și în Directiva 2006/108/CE.

În plus, prin Strategia energetică a României pentru perioada 2007-2020 aprobată prin Hotărârea Guvernului nr.1069/2007, țara noastră și-a asumat ca obiective strategice nivelul țăintelor naționale privind ponderea energiei electrice produse din surse regenerabile de energie în consumul final de energie electrică în perspectiva anilor 2010, 2015 și 2020, care este de, respectiv, 33%, 35% și 38%.

De asemenea, în conformitate cu art. 4, alin. (3) al Directivei 2009/28/CE, a fost elaborat Planul național de acțiune în domeniul E-SRE, prezentat de autoritățile române Comisiei Europene în septembrie 2010, unde se reiterează angajamentul României de a atinge nivelul țăintelor naționale privind ponderea energiei electrice produse din surse regenerabile de energie în consumul final de energie electrică în perspectiva anilor 2010, 2015 și 2020, de respectiv, 33%, 35% și 38%.

În vederea realizării obiectivelor naționale, încă din anul 2004, România a adoptat pentru promovarea producției de E-SRE sistemul de cote obligatorii combinat cu tranzacționarea de certificate verzi, aprobat prin *Hotărârea Guvernului nr. 1892/2004 pentru stabilirea sistemului de promovare a producerii energiei electrice din surse regenerabile de energie*, cu modificările și completările ulterioare.

Din analiza rezultatelor obținute din aplicarea HG 1892/2004 a apărut necesitatea îmbunătățirii sistemului de promovare existent în România. În acest sens, în noiembrie 2008 a fost adoptată *Legea 220/2008* pentru stabilirea sistemului de promovare a producerii energiei din surse regenerabile, care a îmbunătățit sistemul de promovare prin certificate verzi, acesta devenind mult mai atractiv pentru investitori. Această lege creează cadrul legal pentru instituirea unui mecanism de promovare a producerii energiei electrice produse din surse regenerabile de energie, prin posibilitatea aplicării a două sisteme de sprijin pentru producătorii de energie din surse regenerabile, respectiv sistemul cotelor obligatorii combinat cu tranzacționarea certificatelor verzi și sistemul „de pret fix”, adoptarea unuia dintre cele două sisteme urmând să se probeze prin hotărâre a Guvernului, la propunerea ANRE.

Această alegere s-a concretizat prin adoptarea HG 1479/2009, emis în baza Legii 220/2008, care prevede aplicarea sistemului cotelor obligatorii combinat cu tranzacționarea certificatelor verzi.

Totodată, prin această Hotărâre de Guvern este stipulată o clauză suspensivă prin care **sistemul de promovare a E-SRE este aplicat numai după avizarea/autorizarea sistemului de către Comisia Europeană.**

În anul 2010, *Legea nr. 220/2008* a fost modificată și completată prin *Legea nr. 139/2010* și prin *Ordonanța Guvernului nr. 29/2010* (cea din urmă neaducând modificări sistemului de promovare), fiind republicată în august 2010 în Monitorul Oficial al României, Partea I, nr. 577 din data de 13 august 2010.

Prin *Legea nr. 139/2010* privind modificarea și completarea Legii 220/2008 (publicată în Monitorul Oficial al României, Partea I, nr. 474/9 iulie 2010) sunt aduse modificări la sistemul de promovare a energiei electrice din surse regenerabile de energie stabilit prin *Legea nr. 220/2008*. Aceste modificări vizează, în principal, următoarele aspecte:

- adaptări ale definițiilor prevăzute în *Legea nr. 220/2008* în acord cu definițiile din *Directiva 2009/28/EC* (de exemplu, gazele combustibile asociate, etc);
- schimbarea destinației pentru suma de bani colectată din penalitățile de la furnizorii care nu și-au îndeplinit cotele obligatorii de CV în sensul ca aceasta se face venit la Fondul de Mediu în vederea finanțării producerii de energie din surse regenerabile de către persoanele fizice care investesc în capacități energetice cu putere instalată de până la 100 kW;
- numărul de CV acordate pe tip de tehnologie de producere a E-SRE;
- mărirea penalității pentru CV neachiziționat, de la 70 euro la 110 euro;
- punerea în acord cu *Directiva 2009/28/EC* a prevederilor referitoare la “importul-exportul de E-SRE”;
- dreptul producătorilor de a opta, pentru cazul energiei electrice produse din surse regenerabile în cogenerare de înaltă eficiență, fie pentru schema de promovare pentru cogenerare, fie pentru schema de promovare prin CV;
- monitorizarea de către ANRE a costurilor/veniturilor de producere a energiei electrice din surse regenerabile care beneficiază de schema de promovare prin certificate verzi;
- abrogarea art. 18 referitor la alte facilități.

1.2.2. Legislația secundară

Sistemul de promovare a energiei electrice produsă din surse regenerabile de energie a funcționat în anul 2010 în baza următoarelor reglementări secundare:

- a. **Regulamentul pentru calificarea producției de energie electrică din surse regenerabile de energie, aprobat prin Ordinul ANRE nr. 39/2006** – producătorii de E-SRE își califică unitățile de producție în vederea obținerii sistemului de sprijin a E-SRE prin CV;
- b. **Regulamentul de organizare și funcționare a pieței de certificate verzi, aprobat prin Ordinul ANRE nr. 22/2006:**

Piața de CV este funcțională din noiembrie 2005 și funcționează în conformitate cu prevederile Regulamentului de organizare și funcționare a pieței de CV

Entitățile implicate în organizarea și funcționarea pieței de certificate verzi sunt:

- S.C OPCOM S.A – administratorul pieței centralizate de CV,
- C.N. Transelectrica S.A. – OTS - emite lunar CV producătorilor de E-SRE pentru energia electrică livrată în rețeaua electrică,
- Operatorii de rețea - transmit lunar la OTS informații privind E-SRE livrată de producătorii racordați la rețeaua electrică pentru care operatorii dețin licență de distribuție.

Tranzacționarea CV emise producătorilor de E-SRE de către OTS se face, în sistem concurențial, pe piața contractelor bilaterale și/sau pe piața centralizată de CV (lunar), între producătorii de E-SRE și furnizorii consumatorilor finali de energie electrică și nu este condiționată de tranzacționarea energiei electrice aferente. Valoarea de tranzacționare a CV se stabilește prin mecanisme concurențiale specifice celor două piețe, cu încadrare în scala de preț stabilită prin lege (27 – 55 €/CV).

Astfel, participanții la piața de CV sunt: producătorii de E-SRE, în calitate de vânzători și furnizorii de energie electrică la consumatorii finali, respectiv producătorii de energie electrică la barele cărora sunt racordați direct consumatorii, în calitate de cumpărători.

Operatorii economici mai sus menționați sunt înscrși la piața de CV prin atribuirea unui cont și înregistrarea lor în Registrul CV, înființat și actualizat permanent de către S.C OPCOM S.A. Orice tranzacție de CV este înregistrată în Registrul CV, ca și un transfer de CV din contul vânzătorului în contul cumpărătorului.

- c. **Procedura pentru monitorizarea pieței de certificate verzi, aprobată prin Ordinul președintelui ANRE nr.38/2006:**

Piața de CV cuprinde atât piața centralizată, cât și cea a contractelor bilaterale și este monitorizată de către ANRE în baza acestei proceduri; astfel, participanții la această piață, inclusiv entitățile care au obligații stabilite potrivit legii legate de funcționarea ei, transmit periodic la ANRE informațiile necesare stabilirii gradului de îndeplinire a cotelor obligatorii de achiziție de CV de către furnizori, cât și pentru monitorizarea pieței de CV, în formatul stabilit prin *Procedura pentru monitorizarea pieței de certificate verzi* aprobată prin Ordinul președintelui ANRE nr.38/2006.

2. FUNCȚIONAREA SISTEMULUI DE PROMOVARE A E-SRE DIN ROMÂNIA ÎN ANUL 2010

2.1. Descrierea sistemului de promovare a E-SRE instituit prin Legea nr. 220/2008 republicată cu modificările și completările ulterioare

Sistemul de promovare a E-SRE instituit prin Legea nr. 220/2008, republicată cu modificările și completările ulterioare, poate fi reprezentată grafic după cum urmează în figura 2.1:

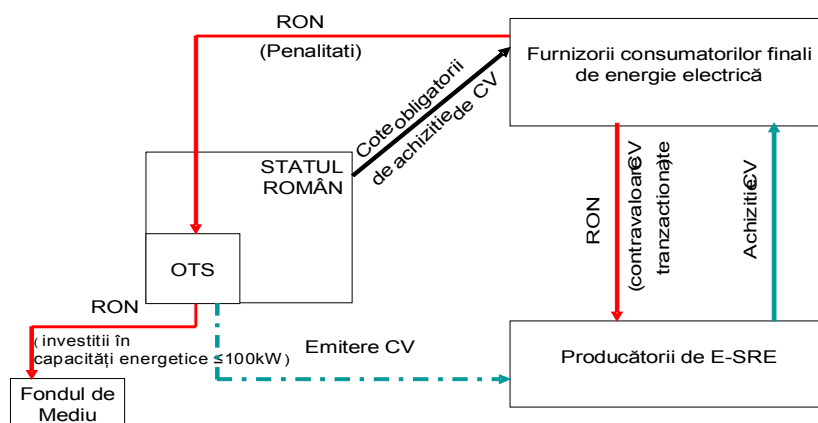


Figura nr. 2.1 - Schema de promovare a E-SRE în România

Sistemul de promovare mai sus menționat se aplică pentru energia electrică livrată în rețeaua electrică și/sau direct la consumatori, inclusiv pentru cantitatea de energie electrică produsă în perioada de probă a funcționării grupurilor/centralelor electrice, cât și pentru cea utilizată pentru alte locuri proprii de consum racordate la barele centralelor (cu excepția consumului propriu tehnologic) și produsă din următoarele surse regenerabile:

- energie hidro utilizată în centrale cu o putere instalată de cel mult 10 MW;
- energie eoliană;
- energie solară;
- energie geotermală;
- biomasă indiferent de forma de agregare (biomasă solidă, biogaz, biolichid);
- gaz de fermentare a deșeurilor;
- gaz de fermentare a nămolurilor din instalațiile de epurare a apelor uzate,

doar pentru centralele sau grupurile care vor fi puse în funcțiune/retehnologizate înainte de sfârșitul anului 2016.

Producătorii de energie electrică din surse regenerabile primesc, în conformitate cu Legea nr. 220/2008 republicată, un număr de certificate verzi pentru o anumită cantitate de energie produsă și livrată în rețeaua de energie electrică, conform tabelului nr. 1 de mai jos:

Tabelul nr. 1

SRE	Tip centrala/grup	Legea 220/2008 republicată	Durata(ani)
		CV/MWh	
1	2	3	4
1. Energie HIDRAULICĂ -utilizată în centrale cu puteri instalate ≤10 MW	noi - puse în funcțiune începând cu 1 ianuarie 2004	3 CV	15
	re tehnologizate	2CV	10
	neretehnologizate - puse în funcțiune înainte de 1 ian. 2004	0.5CV	3
2. Energie EOLIANĂ	noi	2CV până în 2017	15
		1CV din 2018	
3. Energie GEOTERMALĂ	noi	3 CV	15
4. BIOMASĂ indiferent de forma de agregare	noi	3 CV	15
5.1. Gaz de fermentare a deșeurilor	noi	3 CV	15
5.2. Gaz de fermentare a nămolurilor din instalațiile de epurare a apelor uzate	noi	3 CV	15
	noi - cogenerare de înaltă eficiență* (suplimentar față de punctele 3, 4 și 5)	1 CV	15
6. Energie SOLARĂ	noi	6 CV	15

*) Prin energie electrică produsă în cogenerare de înaltă eficiență se înțelege energia electrică ce îndeplinește criteriile prevăzute în Anexa III a Directivei 2004/8/EC și potrivit cu valorile de referință armonizate privind eficiența prevăzută în Decizia 2007/74/EC din 21.12.2006 privind valorile de referință armonizate privind eficiența unităților distincte de producere a energiei electrice și termice în aplicarea Directivei 2004/8/EC a Parlamentului European și a Consiliului.

Notă: În cazul energiei electrice produse din surse regenerabile în cogenerare, producătorii sunt obligați să opteze fie pentru schema de sprijin pentru promovarea cogenerării de înaltă eficiență pe baza cererii de energie termică utilă conform Hotărârii Guvernului nr. 1215/2009, fie pentru schema de promovare prevăzută în prezenta lege.

Sistemul de promovare prin certificate verzi se aplică și pentru energia electrică produsă în grupuri/centrale care utilizează surse regenerabile de energie eoliană, care au mai fost utilizate pentru producerea energiei electrice pe teritoriul altor state („second-hand”), dacă sunt utilizate sau dacă au fost puse în funcțiune pe teritoriul României înainte de data aplicării sistemului de promovare prevăzut

de prezenta lege; perioada de aplicare a sistemului de promovare pentru această energie electrică produsă este de 7 ani.

Schema de promovare a producerii E-SRE nu se aplică pentru:

- a) energia electrică produsă din deșeuri industriale și/sau municipale provenite din import, indiferent de puterea instalată a centralei electrice;
- b) energia electrică produsă în centrale cu acumulare prin pompaj din apă pompată anterior în bazinul superior;
- c) energia electrică produsă în centrale electrice care utilizează surse regenerabile și convenționale de energie în aceeași instalație de ardere dacă conținutul energetic al combustibilului convențional utilizat depășește 10% din conținutul energetic total;
- d) energia electrică aferentă consumului propriu tehnologic al centralei.

În scopul detalierii criteriilor obiective stabilite prin Legea nr. 220/2008 republicată, în funcție de care vor fi acordate CV de către OTS, ANRE a elaborat *Regulamentul de calificare a producătorilor de E-SRE pentru aplicarea schemei de promovare* (cerut de articolul 4 al.(6) din Legea nr. 220/2008, republicată), precum și *Regulamentul de emitere CV*, acestea aflându-se postate pe site-ul ANRE www.anre.ro, sub formă de proiect.

Certificatele verzi primite de producătorii de E-SRE se tranzacționează pe piața de certificate verzi la valoarea de tranzacționare a certificatelor verzi pe piața certificatelor verzi, care se stabilește prin mecanisme concurențiale și poate varia între:

- a) o valoare minimă de tranzacționare de 27 euro/certificat și
- b) o valoare maximă de tranzacționare de 55 euro/certificat, indexate anual începând cu anul 2011, conform indicelui mediu anual de inflație pentru anul precedent, calculat la nivelul zonei euro din UE, publicat oficial de către EUROSTAT.

Pentru funcționarea piețelor de CV și formarea cererii pe aceste piețe, prin sistemul de promovare adoptat se stabilesc cote anuale obligatorii de achiziție de CV de către furnizorii de energie electrică la consumatorii finali. Astfel, furnizorii de energie electrică sunt obligați să achiziționeze anual un număr de certificate verzi echivalent cu produsul dintre valoarea cotei obligatorii de achiziție de certificate verzi stabilite pentru anul respectiv și cantitatea de energie electrică furnizată anual către consumatorii finali.

Relația între cotele de energie electrică din SRE stabilite conform prevederilor art. 4, alin. (4) din Legea nr.220/2008 republicată și cotele obligatorii de achiziție de certificate verzi este stabilită de ANRE prin *Metodologia de stabilire a cotelor anuale de achiziție de certificate verzi* conform art. 4, alin.(8) din Legea nr. 220/2008 republicată, proiect postat pe site-ul ANRE. Aceste cote anuale de CV reprezintă de fapt numărul de CV pe care un furnizor este obligat să le achiziționeze pentru fiecare MWh de energie electrică pe care o vinde consumatorilor finali și se determină ca fiind raportul dintre numărul total de certificate verzi emise și consumul final net de energie electrică realizat, pentru anul de analiză; în cazul nerealizării lor, furnizorilor de energie electrică li se aplică penalități.

La stabilirea cotelor de achiziție de CV, ANRE are în vedere numărul de CV emise și raportul dintre energia electrică produsă din SRE și consumul brut de energie electrică din România realizate în anul de analiză. Dacă raportul este mai mare decât cota obligatorie prevăzută la art. 4, alin. (4) din Legea nr. 220/2008 republicată, energia electrică din SRE maxim posibil de susținut se plafonează la nivelul cotei obligatorii.

În cazul în care furnizorii nu realizează cota obligatorie calculată pe baza numărului de certificate verzi achiziționate și a energiei electrice furnizate clienților finali, aceștia sunt obligați să plătească contravaloarea certificatelor verzi neachiziționate la valoarea de 110 Euro pentru fiecare certificat

neachiziționat, indexată din 2011; suma rezultată este colectată de operatorul de transport și sistem, Transelectrica, și conform Legii nr. 220/2008 republicată, se face venit la Fondul de Mediu (instituit prin Ordonanța de Urgență nr. 196/2005, cu modificările și completările ulterioare), în vederea finanțării producerii de E-SRE de către persoanele fizice care investesc în capacități energetice cu putere instalată de până la 100 kW.

2.2. Rezultate obținute din funcționarea sistemului de promovare a E-SRE in anul 2010

Schema de promovare a producerii E-SRE instituită prin Legea nr. 220/2008, republicată cu modificările și completările ulterioare, nu a fost autorizată de către Comisia Europeană în anul 2010, fapt care a condus la acordarea numărului de CV în conformitate cu prevederile HG 1892/2004, cu modificările și completările ulterioare. Astfel, în anul 2010, indiferent de tehnologia utilizată s-a acordat un CV pentru fiecare un MWh produs și livrat în rețelele electrice.

Din funcționarea sistemului de promovare a E-SRE în 2010, se constată următoarele:

- a) Numărul producătorilor de E-SRE licențiați în anul 2010 a fost de 65 de producători (dintre care 32 utilizează energie hidro, 28 utilizează energie eoliană, 3 utilizează biomasa și unul utilizează energie fotovoltaică), în continuă creștere față de anii anteriori;
- b) Energia electrică realizată în anul 2010 în unitățile de producere E-SRE a fost de 20,264 TWh, ceea ce a condus la realizarea unei ponderi de E-SRE în totalul consumului brut de energie electrică al României de 35,24%, cu 2,24% mai mult față de 33%, procent asumat de România pentru anul 2010; O evoluție a gradului de realizare al țintei naționale de E-SRE în consumul final brut de energie electrică al României în perioada 2005-2010 este prezentată în Anexa 2;
- c) Capacitatea electrică instalată în unitățile de producție E-SRE calificate în cursul anului 2010 pentru producție prioritară pentru anul 2010 este de 113,4 MW și include centrale eoliene, centrale hidro cu puteri instalate de cel mult 10 MW, centrale pe biomasă cât și centrale fotovoltaice; capacitatea electrică cumulată instalată în unitățile de producție E-SRE calificate la sfârșitul anului 2010 pentru producție prioritară pentru anul 2010 este de 520,4 MW și include centrale eoliene, centrale hidro cu puteri instalate de cel mult 10 MW, centrale pe biomasă și centrale fotovoltaice (figura nr. 2.2);

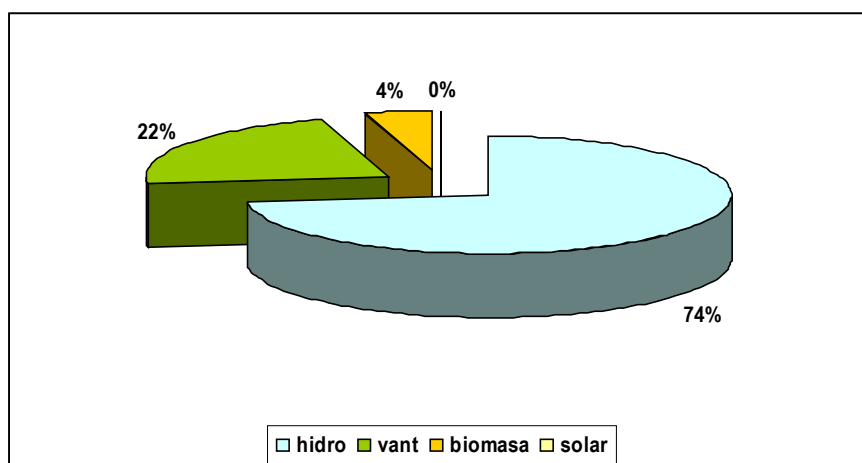


Figura 2.2. – Structura puterii instalate după tipul de SRE în anul 2010

- d) Din capacitatea electrică totală calificată în anul 2010 (pentru anul 2011), 41,8% este calificată pentru producție prioritară controlabilă, iar restul pentru producție prioritară necontrolabilă (figura nr. 2.3);

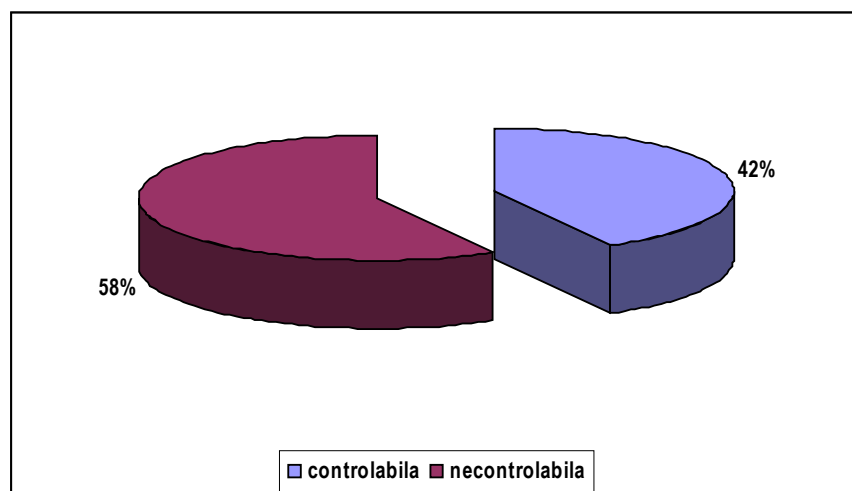


Figura 2.3 – Structura puterii instalate după modul de calificare pentru producție prioritară

- e) Cotele obligatorii de energie electrică din surse regenerabile susținute prin sistemul de promovare a E-SRE sunt cele prevăzute în Lege (energia electrică produsă în centrale hidroelectrice cu puteri instalate mai mari de 10 MW se exclude). Relația între cotele de energie electrică din SRE stabilite conform prevederilor art. 4, alin. (4) din Legea nr.220/2008 republicată și cotele obligatorii de achiziție de certificate verzi este stabilită de ANRE prin *Metodologia de stabilire a cotelor anuale de achiziție de certificate verzi*. Pentru anul 2010, cota de CV este egală cu cota de energie electrică, o evoluție a cotelor de CV legal stabilite și cotele realizate de achiziție de CV de către furnizori, în perioada 2005-2010, fiind prezentată în figura 2.4:

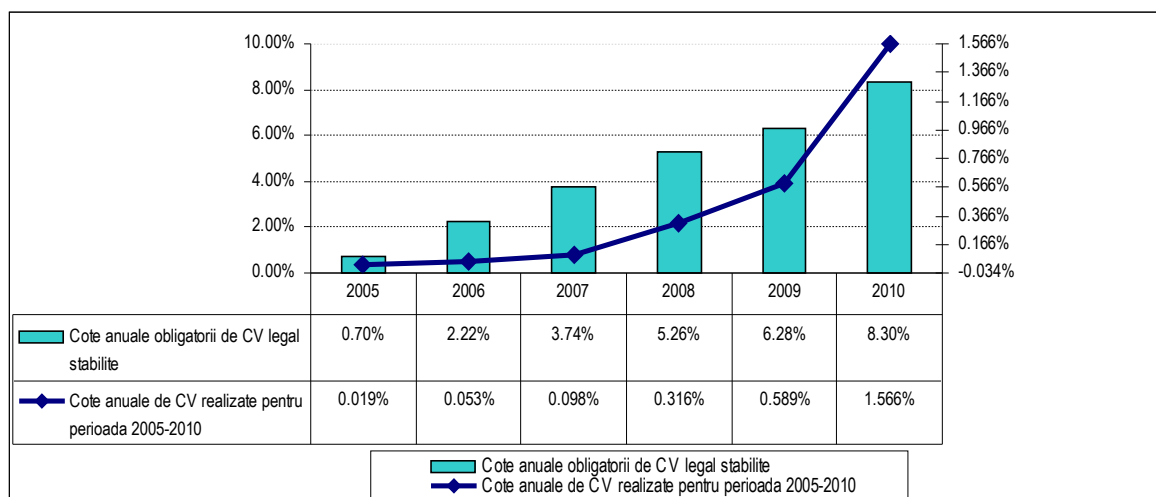


Figura 2.4 – Cotele anuale obligatorii de achiziție de CV pentru perioada 2005-2010

- f) Din producția totală de energie electrică din surse regenerabile la nivelul anului 2010, doar 676606 MWh au fost susținuți prin schema de promovare a E-SRE din România; în acest sens, o evoluție a puterii electrice anuale instalată în centrale electrice care

beneficiază de sistemul de promovare a E-SRE, cât și energia produsă în aceste centrale pentru perioada 2005-2010 este ilustrată în figura 2.5.

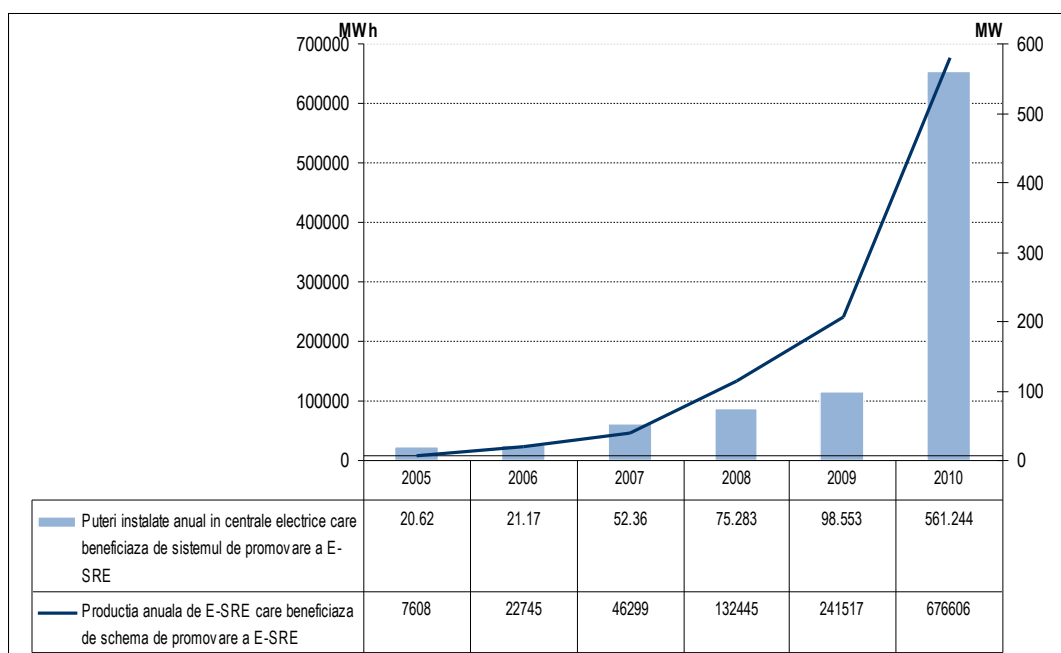


Figura 2.5 – Puteri electrice instalate/Productie de E-SRE in centrale care beneficiază de sistemul de promovare a E-SRE

- g) Din producția totală de energie electrică din surse regenerabile susținută prin schema de promovare a E-SRE la nivelul anului 2010, circa 37% a fost vândută la preț reglementat de ANRE prin Ordinul nr. 44/2007, iar restul de 63% (producția controlabilă) a fost vândută pe piața concurențială. O evoluție a puterii electrice instalate în centralele electrice care beneficiază de sistemul de promovare a E-SRE în 2010, cât și energia produsă în aceste centrale, pe tip de sursă, este ilustrată în figura 2.6.

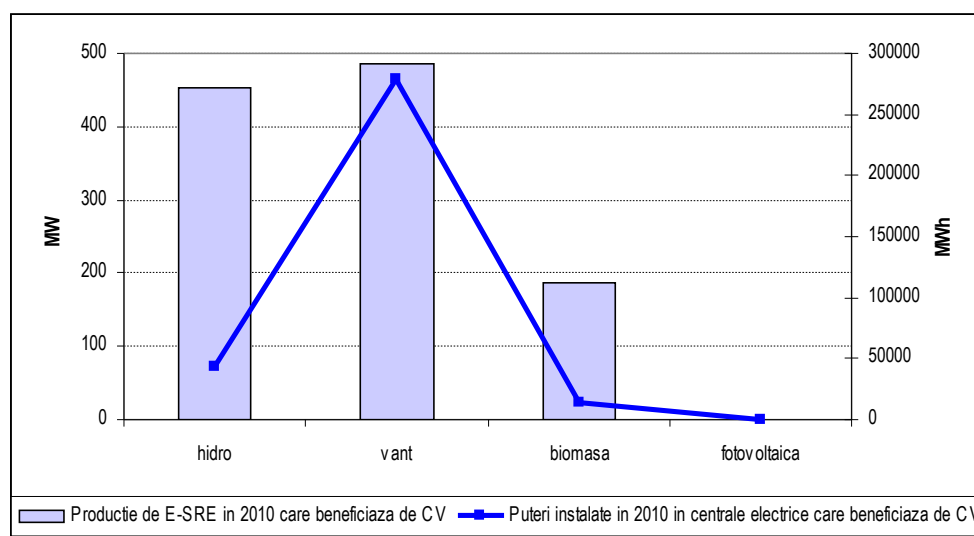


Figura 2.6 – Puteri electrice instalate/Productie de E-SRE in centrale care beneficiază de sistemul de promovare a E-SRE în 2010, pe tip de sursă

- h) În Anexa 3 se prezintă lista producătorilor de E-SRE la sfârșitul anului 2010 care au beneficiat de certificate verzi; Numărul de producători E-SRE licenți la sfârșitul anului 2010 era de 65, dintre aceștia doar 45 beneficiind de sistemul de promovare prin CV, restul fiind deținători de unități de producere care, fie nu au funcționat, fie sunt unități de producere energie hidroelectrică cu puteri instalate mai mari de 10 MW, sau cu puteri instalate mai mici de 10MW dar care au fost puse în funcțiune înainte de anul 2004 și nu au fost re tehnologizate după această dată (conform HG 1892/2004).

3. FUNCȚIONAREA PIEȚEI DE CERTIFICATE VERZI DIN ROMÂNIA ÎN ANUL 2010

3.1. Descrierea pieței de certificate verzi

Piața de certificate verzi este o piață distinctă de piața de energie electrică care funcționează pe bază de mecanisme concurențiale, respectiv pe ofertă și cerere de certificate verzi.

Oferta de certificate verzi este dată de numărul de CV emise de către OTS producătorilor de E-SRE. Tranzacționarea CV se face, în sistem concurențial, pe piața contractelor bilaterale și/sau pe piața centralizată de CV (lunar), între producătorii de E-SRE și furnizorii consumatorilor finali de energie electrică și nu este condiționată de tranzacționarea energiei electrice aferente.

Pentru funcționarea pieței de CV și formarea cererii pe aceste piețe, prin sistemul de promovare adoptat s-au stabilit cote anuale obligatorii de energie electrică maxim susținute. Astfel, furnizorii de energie electrică sunt obligați să achiziționeze anual un număr de certificate verzi echivalent cu produsul dintre valoarea cotei obligatorii de achiziție de certificate verzi stabilite pentru anul respectiv și cantitatea de energie electrică furnizată anual către consumatorii finali. Relația între cotele de energie electrică din SRE stabilite conform prevederilor art. 4, alin. (4) din Legea nr.220/2008 republicată și cotele obligatorii de achiziție de certificate verzi este stabilită de ANRE prin *Metodologia de stabilire a cotelor anuale de achiziție de certificate verzi*.

Numărul de CV necesar unui furnizor pentru a îndeplini cota obligatorie de achiziție CV într-un anumit an trebuie să fie egal cu produsul dintre valoarea cotei anuale obligatorii și cantitatea de energie electrică furnizată consumatorilor deserviți în acel an.

Prin Legea nr. 220/2008 republicată cu modificările și completările ulterioare, cota obligatorie de energie electrică produsă din surse regenerabile de energie pentru anul 2010 a fost stabilită la 8,3% din consumul final brut de energie electrică.

În conformitate cu prevederile art. 4, alin. 7 și 9 din Legea nr. 220/2008 republicată cu modificările și completările ulterioare, ANRE:

- în prima decadă a lunii decembrie, estimează cota de CV pentru anul de analiză;
- până la data de 1 martie a anului în curs, ajustează cota anuală obligatorie de achiziție de CV, pe baza realizărilor efective,

și le publică pe site-ul propriu.

Având în vedere numărul mic de CV emise în 2010 în comparație cu cererea de CV, cota pentru anul 2010, a fost estimată în luna decembrie 2010, ținând seama de:

- numărul de CV acordate producătorilor de E-SRE în 2010 (realizări pentru perioada ianuarie-octombrie 2010 și estimare pentru perioada noiembrie-decembrie 2010);
- numărul de CV reportate din anul precedent (2009) pentru anul 2010,

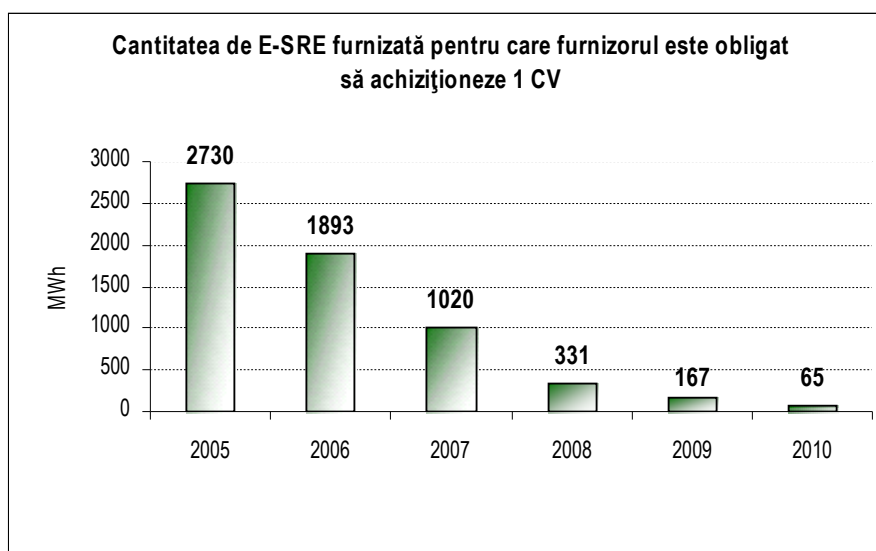
- consumul final de energie electrică pentru anul 2010 (estimare pentru perioada octombrie-decembrie 2010),

rezultând o valoare de **0,015246 CV/MWh** (1,5246% din consumul final de energie electrică).

Cota de CV estimată pentru anul 2010 a fost modificată prin Ordinul președintelui ANRE nr. 13/2011, pe baza realizărilor efective din anul 2010.

Astfel, reluând calculul realizat pentru estimarea cotei de CV, dar de această dată pe valori realizate, a rezultat o cotă obligatorie de achiziție de CV de **0,01566 CV/MWh**.

Ca urmare a creșterii numărului de CV existente pe piață, an de an furnizorii le-a revenit obligația de a achiziționa un CV la o cantitate mai mică de energie electrică furnizată. Astfel, dacă pentru anul 2008 unui furnizor i-a revenit obligația ca la fiecare 331 MWh de energie electrică furnizată să achiziționeze un CV, iar în anul 2009, un furnizor a trebuit să achiziționeze un CV la fiecare 167 MWh de energie electrică furnizată, în anul 2010, un furnizor a trebuit să achiziționeze un CV la fiecare 65 MWh de energie furnizată:



Evoluția cantității minime de E-SRE pentru care furnizorul este obligat să achiziționeze CV

Având în vedere că cererea de certificate verzi este mai mare decât oferta de certificate verzi și pentru a fi evitată plata penalităților nejustificate de către unii furnizori de energie electrică, ANRE a impus prin Ordinul ANRE nr. 13/2011 organizarea unei sesiuni suplimentare de tranzacționare a CV, în luna martie a anului în curs pentru anul de analiză 2010. Totodată, acest ordin ANRE mai prevede ca numărul de CV pe care un deținător de certificate verzi le poate reporta pentru anul/anii următori să fie egal cu numărul de certificate verzi oferite și nevândute pe piața centralizată de certificate verzi din sesiunea suplimentară de tranzacționare a CV din luna martie a anului 2011 pentru anul de analiză 2010.

Prin derogare de la prevederile art. 27 alin. 1 și 2, lit. b) din Regulamentul de organizare și funcționare a pieței de certificate verzi aprobat prin Ordinul președintelui ANRE nr. 22/2006, la sesiunea suplimentară de tranzacționare a certificatelor verzi organizată de S.C. OPCOM S.A. pe piața centralizată de CV:

- au putut participa în calitate de vânzători de certificate verzi și furnizorii de energie electrică, inclusiv producătorii de energie electrică care alimentează cu energie electrică consumatori racordați direct la barele centralei;

b) prețul de tranzacționare a certificatelor verzi a fost prețul de închidere al pieței centralizate de certificate verzi din sesiunea respectivă.

3.2. Rezultate obținute din funcționarea pieței de certificate verzi în anul 2010

În cadrul activității de monitorizare a pieței de CV, ANRE urmărește un set de indicatori stabiliți în *Procedura pentru monitorizarea pieței de certificate verzi* aprobată prin Ordinul președintelui ANRE nr. 38/2006, pentru evaluarea dezvoltării și funcționării pieței de CV, a modului de realizare a țintei naționale asumate de România, a impactului economic și de mediu a sistemului de promovare a E-SRE, și anume:

a) structura participanților la piața de CV, stabilită pe baza:

- numărului de participanți pe PCCV,
- numărului de participanți pe piața contractelor bilaterale;
- indicatorul Hirschman-Herfindahl (pentru producătorii de E-SRE)

- *Participanți înscrși la piața de CV*: 131 de participanți, dintre care 84 de furnizori (furnizorii consumatorilor finali de energie electrică și producătorii de energie electrică cu consumatori racordați la barele centralei) și 47 producători E-SRE; dintre furnizorii de energie electrică înscrși la piața de CV în anul 2010 (Anexa 4) au fost activi doar 81 de furnizori pe piața de energie electrică; dintre furnizorii activi pe piața de energie electrică au avut obligație de achiziție de CV un număr de 64 de furnizori, ceilalți nefurnizând sau furnizând o cantitate sub valoarea minimă de cumpărare a unui CV;
- Dintre participanții înscrși la piața de CV în anul 2010, pe piața centralizată de CV au participat 28 de producători E-SRE în calitate de vânzători și 58 de furnizori în calitate de cumpărători, iar pe piața contractelor bilaterale de CV au participat 31 de producători în calitate de vânzători și 47 de furnizori în calitate de cumpărători;
- Cotele de piață ale furnizorilor de energie electrică pe total piață de energie electrică în anul 2010 sunt prezentate în figura 3.1:

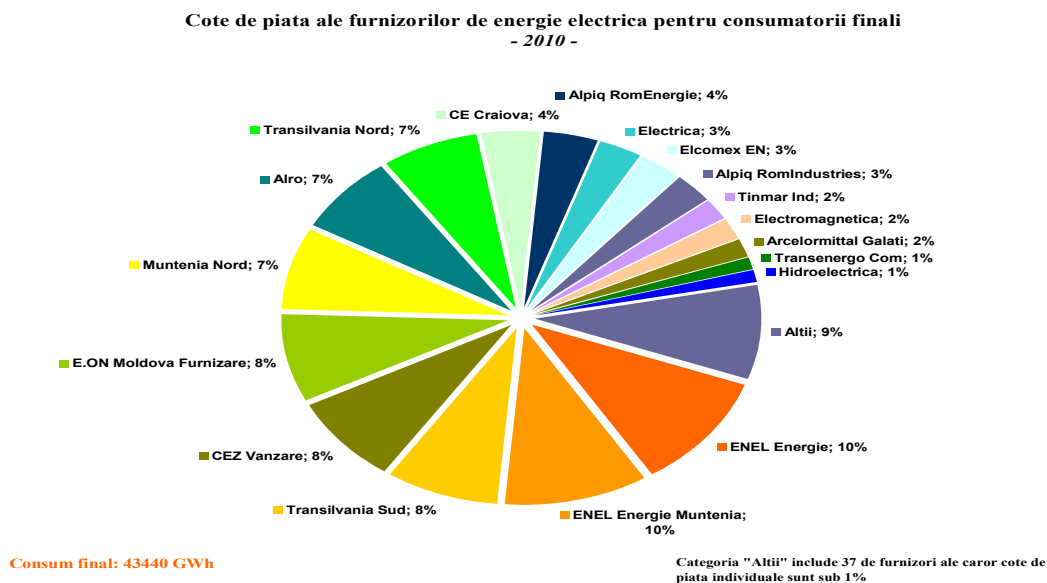


Figura 3.1. Cotele de piață ale furnizorilor de energie electrică pentru consumatorii finali în anul 2010

- Cotele de piață ale producătorilor de E-SRE care au beneficiat în anul 2010 de sistemul de promovare a E-SRE sunt prezentate în figura 3.2:

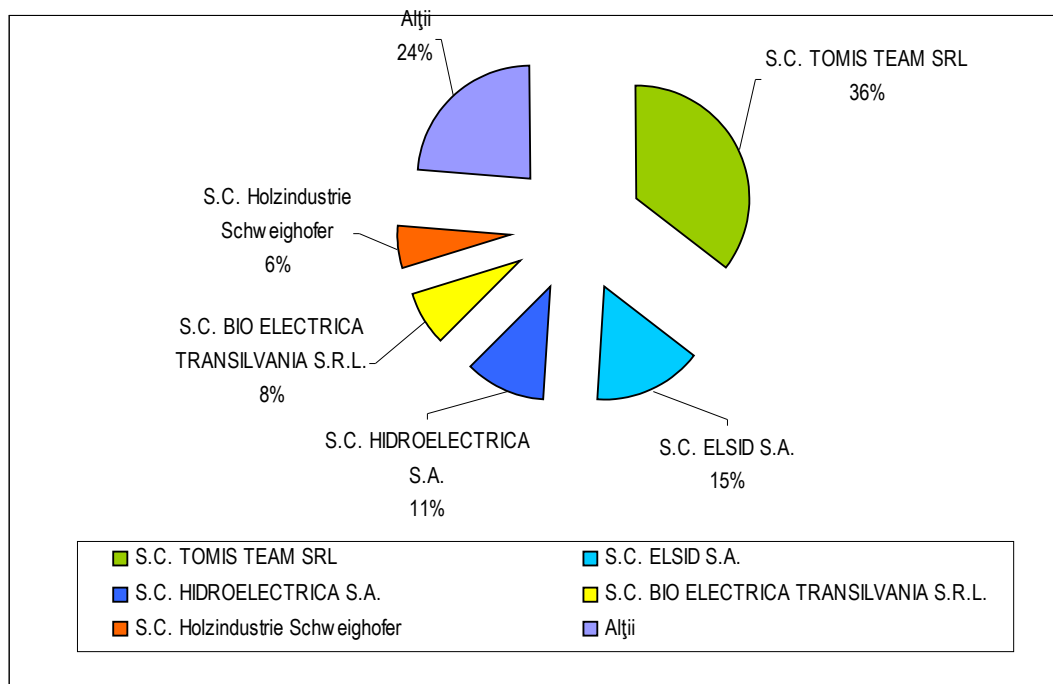


Figura 3.2. Cotele de piață ale producătorilor E-SRE care au beneficiat de CV în anul 2010

- În tabelul nr. 2 sunt prezentate valorile medii anuale ale indicatorilor de structură C1 (cota de piață a celui mai mare producător E-SRE beneficiar de CV, exprimată în procente) și HHI determinate pe baza numărului de CV emise producătorilor E-SRE în anii 2005-2010:

Tabelul nr.2

Anul	C1	HHI
2005	94%	8931
2006	90%	8153
2007	39%	2407
2008	43%	2741
2009	41%	2620
2010	36%	1853

- Se constată că valorile HHI la producție se situează în perioada 2005-2009 în domeniul cu concentrare mare a puterii de piață (>1800) cu excepția lunilor în care, datorită hidrolicității mari, ponderea S.C. „Hidroelectrica” S.A. pe piață crește semnificativ; În 2010, producătorul de energie electrică din centrale eoliene, S.C. TOMIS TEAM SRL, a avut cotă de piață superioară (35,5%), față de anii anteriori, când cote semnificative de piață au fost înregistrate de producătorii de energie electrică din centrale hidroelectrice (S.C. Hidroelectrica S.A. în perioada 2005-2007, respectiv S.C.

ELSID S.A. în perioada 2008-2009), ceea ce a corespuns, pentru perioada 2005-2009 valorilor HHI superioare limitei de 1800;

- Valoarea indicelui HHI pentru anul 2010, determinată în funcție de energia produsă din SRE beneficiară de sistemul de promovare prin CV a fost de 1853, peste pragul de 1800, care delimitează piețele cu concentrare moderată a puterii de piață de cele cu concentrare excesivă.

b) gradul de ofertare a CV emise pe piața de CV, stabilit pe baza:

- producției de E-SRE care beneficiază de sistemul de promovare;
- puterii instalate în capacitățile de producere a E-SRE;
- numărului de CV emise, pe total și pe tipuri de SRE;
- numărul de CV oferite/vândute pe cele două piețe de CV de către producătorii de E-SRE;

- Sistemul de promovare a E-SRE s-a aplicat în anul 2010 pentru o producție de energie electrică de 676 606 MWh, pentru care s-au emis tot atâtea CV, din care 40,3 % o reprezintă energia hidroelectrică, 43,2 % energia electrică produsă utilizând energia vântului, 16,6 % energia electrică produsă utilizând energia din biomasă și 0,001% o reprezintă energia fotovoltaică. Puterea instalată în unitățile de producere a E-SRE mai sus menționate a fost de 561,244 MW (12,8 % în unități hidro, 88 % în unități eoliene, 4,8 % în unități pe biomasă și 0,002 % în unități fotovoltaice) – a se vedea figura 2.6; În figura 3.3. se prezintă evoluția lunară a numărului de CV emise de către OTS producătorilor de E-SRE în anul 2010, iar în figura 3.4. se prezintă evoluția anuală a numărului de CV emise de la momentul aplicării sistemului de promovare a E-SRE până în prezent.

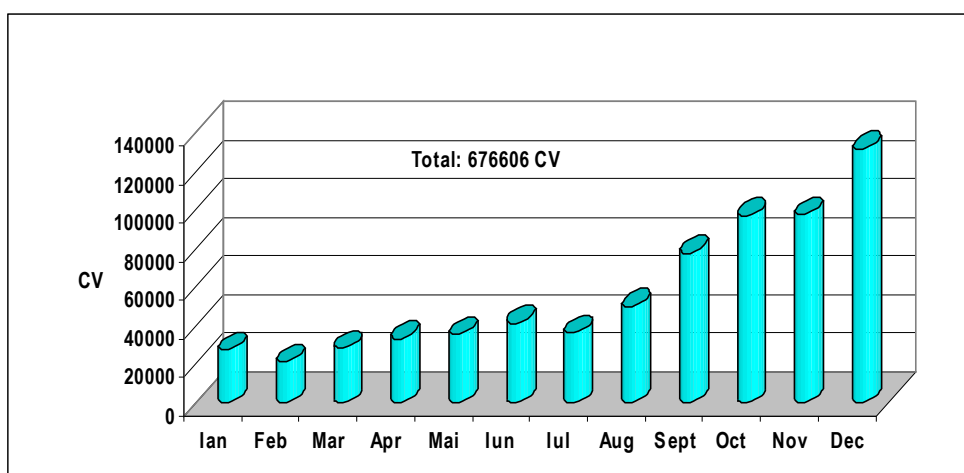


Figura 3.3. Evoluția lunară a numărului de CV emise de către OTS producătorilor de E-SRE în anul 2010

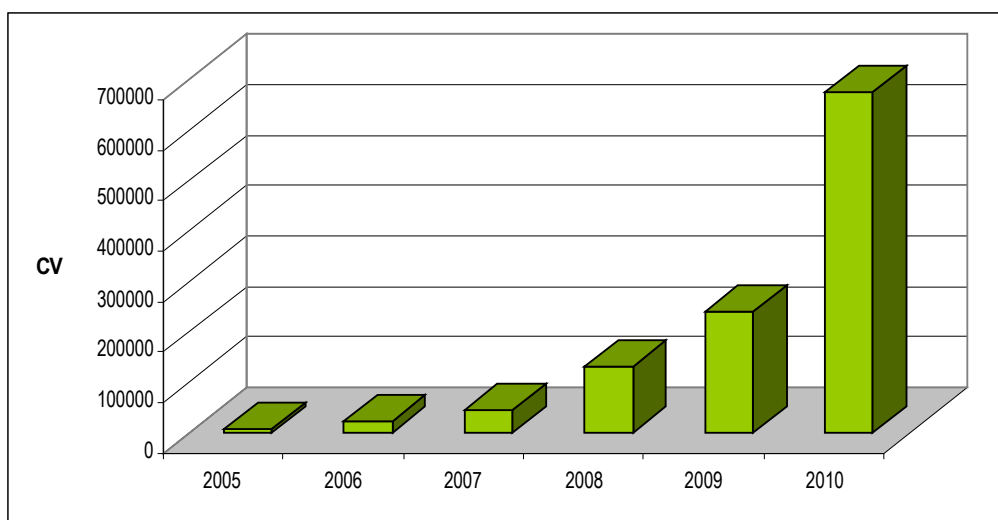


Figura 3.4. Evoluția anuală a numărului de CV emise de către OTS producătorilor de E-SRE în perioada 2005-2010

- Certificatele verzi emise în cursul anului 2010 producătorilor de energie electrică din surse regenerabile de energie au fost în totalitate oferite și vândute pe cele două piețe de CV, după cum urmează:
 - 39,06 % pe piața centralizată de certificate verzi,
 - 59,61% pe piața contractelor bilaterale (între producători și furnizori);
 - 1,33 % transferate din contul de producător în contul de furnizor, pentru același operator economic care are calitate dublă de producător/furnizor.
- Pe piața contractelor bilaterale, suplimentar față de tranzacționarea CV dintre producători și furnizori, au fost transferate un număr semnificativ de CV între furnizori;
- În figura 3.5 se prezintă evoluția structurii tranzacțiilor cu CV pe piața de CV pentru perioada 2005-2010; În toată perioada de aplicare a sistemului de promovare a E-SRE, se constată o scădere importantă a tranzacțiilor cu CV pe piața centralizată de CV (de la 100% în 2005 la 39% în 2010) și o creștere semnificativă a tranzacțiilor cu CV pe piața bilaterală de CV (de la 0% în 2005 la 60% în 2010).

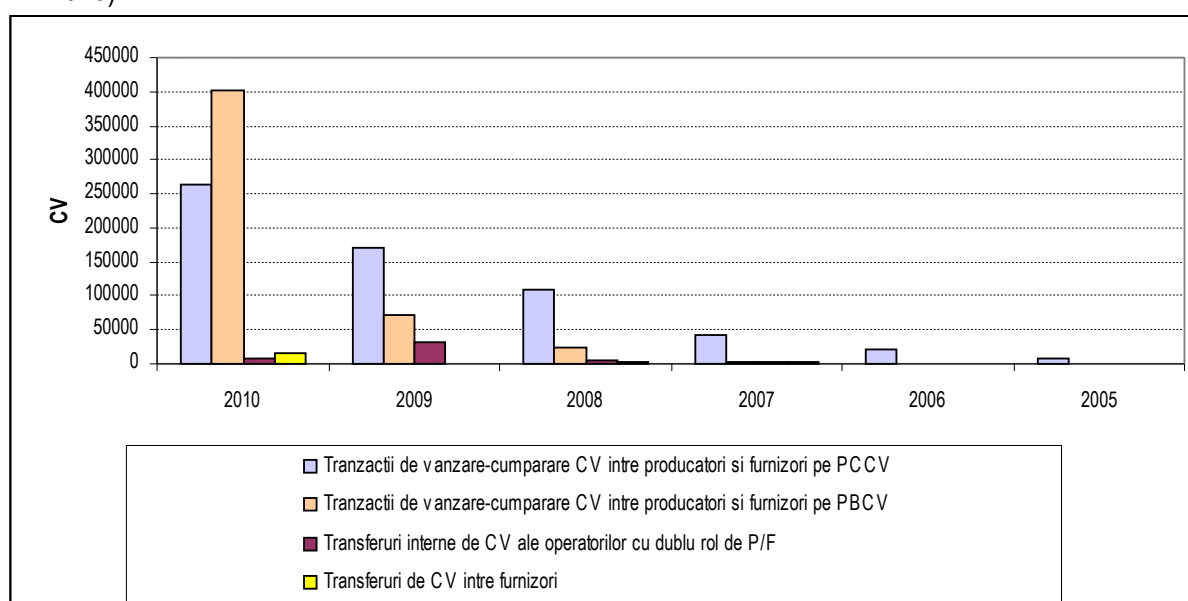


Figura 3.5. Evoluția structurii tranzacțiilor cu CV pe piața de CV pentru perioada 2005-2010

c) numărul de CV disponibile în anul 2010 pe piața de certificate verzi pentru realizarea cotei obligatorii de achiziție CV, stabilit pe baza:

- numărului de CV emise;
- numărului de CV reportate din anul anterior.

- Numărul total de CV disponibile pentru îndeplinirea cotelor de achiziție de CV pentru anul 2010 a fost de 693 463 CV. Dintre acestea, 16 857 de CV au provenit prin reportare din anul precedent.

d) gradul de valorificare a CV disponibile pe piața de certificate verzi în anul 2010, stabilit pe baza:

- numărului de CV consumate pentru realizarea cotei din 2010;
- numărului de CV reportate pentru anul/anii următori;

- Din totalul de CV disponibile pe PCV în anul 2010 (693463 CV), au fost utilizate pentru realizarea cotei obligatorii de achiziție de certificate verzi un număr total de 693 098 de CV. 277 CV au fost reportate pentru anul 2011 și 88 de CV au fost anulate (conform prevederilor Ordinului ANRE nr. 13/2011; Rezultă un grad de valorificare a CV disponibile pe piața de CV de 100%.

e) prețul de tranzacționare al CV pe PCV, stabilit pe baza:

- prețului de tranzacționare a CV pe PCCV;
- prețului de tranzacționare a CV pe piața contractelor bilaterale de CV;

- Pe tot parcursul anului 2010, certificatele verzi au fost tranzacționate la valoarea maximă, respectiv 55 €/CV (232,36 lei/CV), conform legislației în vigoare din această perioadă de timp, atât pe piața centralizată de CV, cât și pe piața contractelor bilaterale de CV;

f) venitul unitar al producătorului E-SRE, stabilit pe baza:

- Venitul unitar al producătorului de E-SRE care a beneficiat de sistemul de promovare în anul 2010 a înregistrat o valoare medie de 86,35 €/MWh, respectiv 364,34 lei/MWh; O evoluție a prețului de vânzare a E-SRE în perioada 2005-2010 este prezentată în figura 3.6.

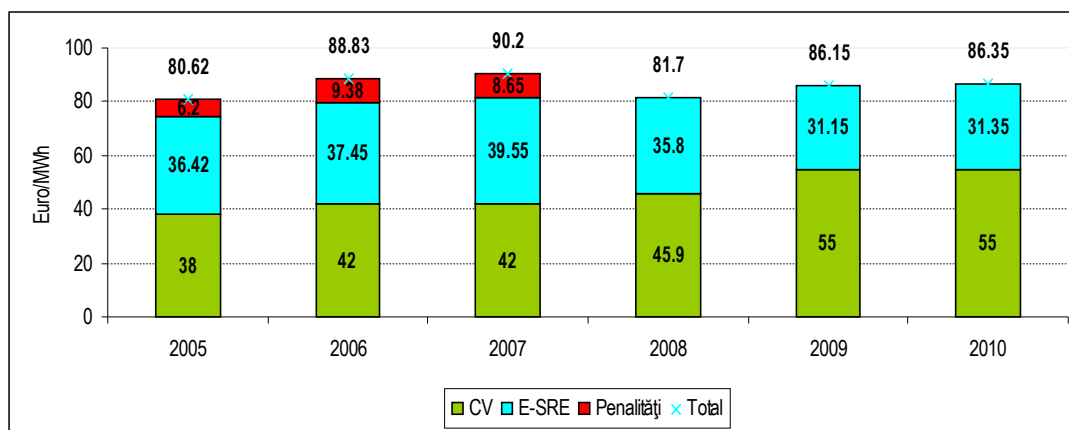


Figura 3.6. Evoluția prețului de vânzare a E-SRE pentru perioada 2005-2010

g) gradul de îndeplinire al cotei anuale obligatorii de achiziție de CV, stabilit pe baza:

- numărului de CV necesar a fi achiziționate de furnizori în anul 2010;
- numărului de CV neachiziționate de către furnizori;
- numărului de CV consumate de către furnizori pentru realizarea cotei din 2010.

- Numărul de CV necesar a fi achiziționate de fiecare furnizor de energie electrică pentru a-și îndeplini cota anuală obligatorie a variat în funcție de cantitatea de energie electrică furnizată de aceștia consumatorilor finali cu care au avut încheiate contracte de furnizare;
- Din analiza ponderilor de achiziție de certificate verzi de către furnizorii de energie electrică care au avut obligația de achiziție CV în anul 2010 (furnizorii consumatorilor finali și producătorii de energie electrică care au racordați consumatori la barele centralei) se poate constata că acestea au fost, așa cum era de așteptat, cele mai mari la furnizorii implicați (S.C. ENEL ENERGIE S.A., S.C. ENEL ENERGIE MUNTENIA S.A., S.C. E.ON ENERGIE S.A., S.C. CEZ Vânzare S.A., S.C. FFEE Electrica Furnizare Transilvania Nord S.A., S.C. FFEE Electrica Furnizare Transilvania Sud S.A., S.C. FFEE Electrica Furnizare Muntenia Nord S.A), cât și la furnizorul S.C. ALRO S.A., ale căror valori s-au situat între o valoare de 10,272 % și 6,832 %. De remarcat este faptul că, o pondere ridicată a achiziției de certificate verzi a fost înregistrată și de furnizori precum S.C. CE CRAIOVA S.A., S.C. ALPIQ RomEnergie SRL și S.C. ELECTRICA S.A., valorile acestora situându-se la 3,979 %, 3,855%, respectiv 3,181%.
- Dintre furnizorii cu obligație de cumpărare de CV, 9 (nouă) nu și-au îndeplinit cota obligatorie, parțial sau în totalitate, numărul total de CV neachiziționate fiind de 406; penalizarea pentru neachiziționarea CV necesare pentru îndeplinirea cotei obligatorii de CV pentru anul 2010 a fost de 110 euro/CV, respectiv 464,728 lei/CV;
- Având în vedere cele menționate, se constată că gradul de îndeplinire a cotei anuale obligatorii de achiziție de CV la nivelul anului 2010 a fost de 99,9 %;
- Suma rezultată din neîndeplinirea cotelor obligatorii de achiziție de certificate verzi se colectează de către C.N. Transelectrica S.A. și conform Legii nr. 220/2008 republicată, se face venit la Fondul de Mediu (instituit prin Ordonanța de Urgență nr. 196/2005, cu modificările și completările ulterioare), în vederea finanțării producerii de E-SRE de către persoanele fizice care investesc în capacități energetice cu putere instalată de până la 100 kW.

h) efortul financiar pentru promovarea E-SRE;

- Luând în calcul cantitatea de E-SRE susținută în anul 2010 și prețul de vânzare/cumpărare a CV pe PCV, a rezultat în anul 2010 un efort financiar pentru promovarea E-SRE de cca. 37,213 mil euro (157,217 mil. lei).

i) creșterea prețului energiei electrice ca urmare a promovării E-SRE;

- Sistemul de promovare a E-SRE aplicat în anul 2010 a condus la o creștere a prețului energiei electrice la consumatorul final cu 3,552 lei/MWh (0,841 Euro/MWh); O evoluție a impactului aplicării sistemului de promovare a E-SRE în prețul energiei electrice la consumatorul final, pentru perioada 2005-2010 este prezentată în figura 3.7.

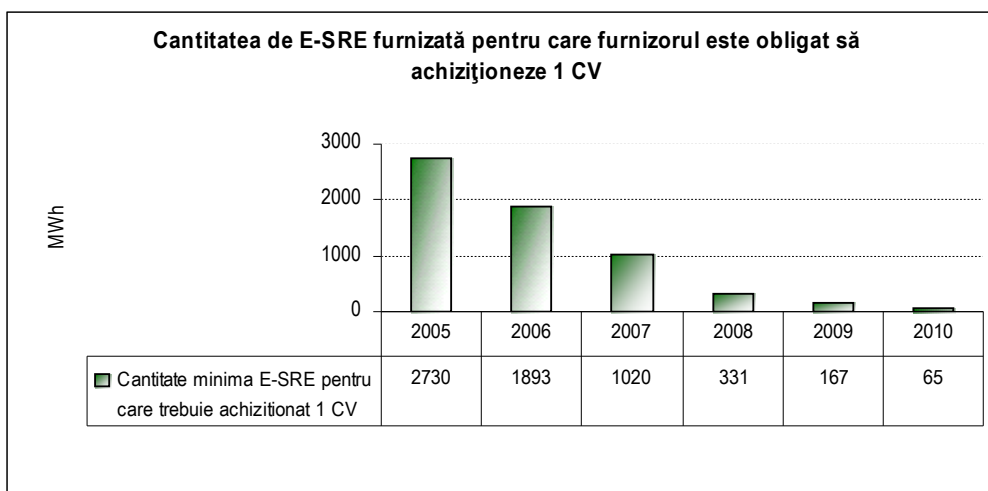


Figura 3.7. Evoluția influenței în prețul energiei electrice la consumatorul final a producției de E-SRE

j) emisia de CO₂ evitată ca urmare a promovării E-SRE;

- Considerând o valoare medie a emisiei specifice de CO₂ (fără energie hidro și nucleară) de 901,7 gCO₂/kWh în România, valoare medie realizată în perioada 2007- 2009, rezultă că emisiile de CO₂ evitate, ca urmare a producerii de E-SRE susținută în anul 2010, a fost de cca. 620 000 tone CO₂; O evoluție a emisiei de CO₂ evitată aferentă producției de E-SRE care a beneficiat de sistemul de promovare prin CV în perioada 2005-2010 este prezentată în figura 3.8.

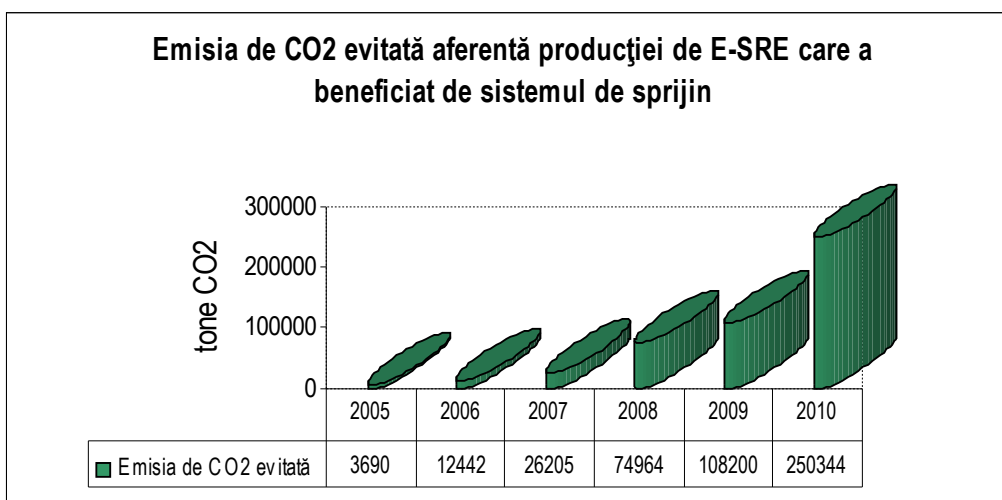


Figura 3.8. Evoluția emisiei de CO₂ evitată aferentă producției de E-SRE care a beneficiat de sistemul de promovare prin CV în perioada 2005-2010

Datele sintetice privind funcționarea pieței de certificate verzi în anul 2010 se prezintă în Anexa 5.

4. CONCLUZII

- Producția totală de energie electrică din surse regenerabile de energie a fost în anul 2010 de 20,264 TWh, din care 0,676 TWh au fost susținuți prin schema de promovare a E-SRE aplicată;
- Sistemul de promovare a E-SRE s-a aplicat în anul 2010 pentru toți producătorii de energie electrică din surse regenerabile de energie licențiați, ale căror centrale electrice au fost puse în funcțiune după 1 ianuarie 2004, inclusiv pentru acei operatori economici care dețin autorizație de înființare și au obținut licență de producere a energiei electrice pentru o putere electrică mai mică decât cea înscrisă în autorizația de înființare (nu există posibilitatea defalcării prin măsurători a cantității de energie electrică produsă în grupurile centralei); totodată energia electrică produsă în centrale hidroelectrice mari (>10MW) nu a beneficiat de sistemul de promovare a E-SRE aplicat; puterea electrică totală instalată în centralele electrice care au beneficiat de sistemul de promovare a E-SRE din România a fost de 561,244 MW;
- Datorită punerilor în funcțiune a centralelor electrice care utilizează energia eoliană (466 MW) și a hidraulicității foarte mari din anul 2010, gradul de realizare al țintei naționale în anul 2010 a înregistrat o pondere de 35% energie electrică din surse regenerabile de energie în consumul total brut de energie electrică, ceea ce a condus la depășirea țintei asumate de România pentru anul 2010 de 33%;
- Majoritatea operatorilor economici care au avut obligația de achiziție de CV în anul 2010 s-au înscris la piața de certificate verzi (peste 95%);
- În anul 2010, producătorii de E-SRE au obținut venituri din vânzarea de CV în valoare de 37,213 mil. euro pentru susținerea E-SRE, care a condus la o creștere a prețului energiei electrice la consumatorul final cu 0,841 Euro/MWh (3,552 lei/MWh);
- Toate certificatele verzi emise în cursul anului 2010 producătorilor de energie electrică din surse regenerabile de energie au fost oferite și vândute pe cele două piețe de CV;
- Obligația de achiziție de CV a revenit în anul 2010 unui număr de 64 de furnizori; dintre aceștia doar 9 nu și-au îndeplinit cota obligatorie, parțial sau în totalitate; penalizarea unui furnizor de energie electrică pentru CV neachiziționate conform cotei obligatorii de achiziție CV în anul 2010 a fost de 110 euro/CV neachiziționate, respectiv 464,728 lei/CV;
- Din totalul de CV disponibile pe PCV în anul 2010 (693463 CV), au fost utilizate pentru realizarea cotei obligatorii de achiziție de certificate verzi un număr total de 693 098 de CV. 277 CV au fost reportate pentru anul 2011 și 88 de CV au fost anulate (conform prevederilor Ordinului ANRE nr. 13/2011).

ABREVIERI UTILIZATE ÎN CADRUL PREZENTULUI RAPORTULUI

Abrevierile utilizate în cadrul prezentului raport au următoarele semnificații:

ANRE – Autoritatea Națională de Reglementare în Domeniul Energiei;

S.C. OPCOM S.A. – Operatorul pieței de energie electrică și al pieței de certificate verzi;

OTS – Operatorul de Transport și Sistem – C.N. TRANSELECTRICA S.A.;

SRE – Surse regenerabile de energie;

E-SRE – Energia electrică produsă din surse regenerabile de energie, exprimată în MWh;

P_i – puterea electrică instalată în grup/centrală electrică, exprimată în MW;

CV – certificat verde;

HHI – indicatorul Hirschman - Herfindahl;

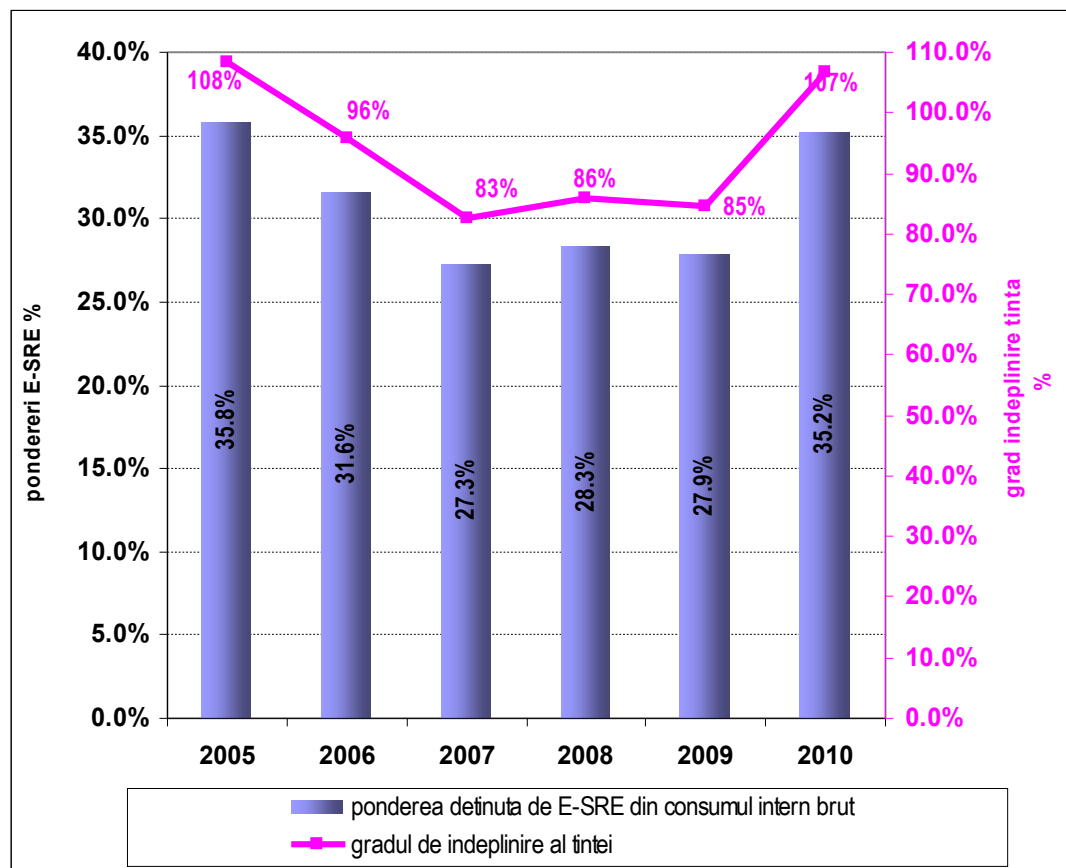
C1 – cota de piață a celui mai mare producător de energie electrică din surse regenerabile de energie, beneficiar de certificate verzi;

CEE – centrală electrică eoliană;

CHEMP – centrală hidroelectrică de mică putere (> 200 kW și ≤ 10 MW);

MHC – microhidrocentrală electrică (≤ 200 kW).

GRADUL DE ÎNDEPLINIRE AL ȚINTEI NAȚIONALE PRIVIND PONDEREA DE E-SRE ÎN ANUL 2010



LISTA PRODUCĂTORILOR DE E-SRE CARE AU BENEFICIAT DE CV ÎN ANUL 2010

Nr. crt.	Producatori	Tip SRE	Centrala	Pi [MW]
1	S.C. ECOPROD ENERGY SRL	vânt	Topolog 1	0.600
2	S.C. ILEXIMP SRL	vânt	Fântânele	0.250
3	S.C. HOLROM Renewable Energy SRL	vânt	Baia 1	7.650
4	S.C. ELECTROGRUP ENERGY SRL	vânt	Cutca	0.285
			Valea Nucarilor 2	1.950
5	S.C. ELECTRO MARGO LINE SRL	vânt	Sânicoară 2	0.285
6	S.C. BLUE LINE ENERGY SRL	vânt	Sânicoară 1	0.285
7	S.C. ELECTRIC PROD S.A.	vânt	Măcin 1	0.600
8	S.C. GREEN ENERGY GRUP S.A.	vânt	Dealul Nucarilor	1.950
9	S.C. HYDRO-WIND POWER SRL	vânt	Valea Nucarilor 1	1.350
10	S.C. SERVOPLANT ECO ENERGY SRL	vânt	Corbu 1	0.090
11	S.C. PIROTEHNIC OSB SRL	vânt	Muntenii de Jos	0.250
12	S.C. TELESATELIT S.R.L.	vânt	CEE Pancesti	0.250
13	S.C. TOPLET ENERGY S.R.L.	vânt	Topleț 1	1.800
14	S.C. ENERGYCUM W S.R.L.	vânt	Ruginești	1.200
15	S.C. GRENERG S.R.L.	vânt	CEE Scanteiesti EOL 1	1.000
16	S.C. NEG PROJECT 1 SRL	vânt	CEE Mihai Viteazu II	3.200
17	S.C. LIGHT ENERGY S.R.L.	vânt	CEE Nalbant	0.600
18	S.C. NEG PROJECT 2 SRL	vânt	CEE Mihai Viteazu III	2.400
19	S.C. MONSSON ALMA SRL	vânt	Gălbiori	5.000
20	S.C. WIND STAR SRL	vânt	CEE Siliștea 2	5.000
21	S.C. TOMIS TEAM SRL	vânt	Fantanele Est+Vest	337.500
22	S.C. EKW ENERGY SRL	vânt	CEE Făgărașu Nou	0.600
23	S.C. EDP RENEWABLES ROMANIA SRL	vânt	CEE Peștera	90.000
24	S.C. HIDROELECTRICA SA	hidro	CHEMP Marga - HA 2	0.250
			CHEMP Zervești - HA1+HA2	1.520
			CHE Vălenii de Munte - HA1+HA2	10.000
			CHE Fughiu - HA1	5.000
			CHE Fughiu - HA2	5.000
			CHEMP Bistrita Prislop - HA1+HA2	1.800
			CHEMP Godeanu 2 -HA1+HA2	0.660
			MHC Vălenii de Munte - HA1+HA2	0.320
			MHC Obrejii de Căpâlna	0.140
			CHEMP Zăbala 4 - HA1-HA4	0.640
			MHC Cugir - HA1	0.108
25	S.C. ENERGY HOLDING S.R.L.	hidro	Sălătrucu de Jos - HA2	0.800
26	S.C. LUXTEN LIGHTING SRL	hidro	Trăisteni 2 - HA2	1.200

Nr. crt.	Producatori	Tip SRE	Centrala	Pi [MW]
27	S.C. ELSID SA	hidro	MCH Baicoi HA1, HA2	0.350
			MCH Banesti HA1, HA2	0.240
			CHEMP Paltinu 1	2.240
			CHEMP Voila	0.418
			CHEMP Paltinu 2=HA-1; HA-2	2.240
			CHEMP Paltinu 3=HA-1; HA-2	0.998
			CHEMP Ialomița 1 (Moroieni)	5.508
			CHEMP Ialomița 2 (Petrosița)	2.846
			CHEMP Ialomița 3(Buciumeni)	2.464
			CHEMP Ialomița 4(Fieni)	3.366
			CHEMP-Teleajen-1(Gura Vitioarei)	2.706
			CHEMP-Teleajen-2(Coada Malului)	1.896
			CHEMP Teleajen 3 (Dumbrăvești)	1.326
			MHC Făget	0.124
MHC Movila Vulpilor- firul 1HA1, HA2	0.263			
28	S.C. ESPE ENERGIA SRL	hidro	Firiza 0	0.800
			Blidari 2	1.060
			Blidari 3	3.870
			Blidari 4	0.760
29	S.C. NEPTUN S.A.	hidro	MHC Mușcel	0.071
30	S.C. UZINSIDER GENERAL CONTRACTOR S.A.	hidro	CHEMP Zetea	1.780
			UHE II - Nod de Presiune - Ferneziu	0.885
			UHE I -Baraj Strâmțori - Firiza	4.200
31	S.C. Apa Serv Valea Jiului Petroșani S.A.	hidro	Valea de Pești	0.200
			Polatiștea	0.200
32	S.C. SOBIS Solutions SRL	hidro	MHC Albota	0.236
33	SC. HIDRAL INVEST SRL	hidro	MHC Moara Vulcan	0.080
34	Asociația familială Atomei Gheorghe	hidro	MHC râu Ozana, Tg. Jiu	0.014
35	S.C. BALKAN HYDROENERGY	hidro	MHC Grădinari	0.038
36	S.C. OMNIMPEX Hartia Busteni S.A.	hidro	MHC Bușteni 1	0.782
37	S.C. COMPANIA DE APĂ SOMEȘ S.A.	hidro	MHC Tarnița	1.600
38	S.C. ROMENERGO HIDRO S.R.L.	hidro	MHC Cetățeni	0.340
39	S.C. VIENNA ENERGY FORȚA NATURALĂ SRL	hidro	MHC ILFOVENI	0.140
40	S.C. FORUM DEVELOPMENT SRL	hidro	MHC Bălea	1.801
41	S.C. ALTO ENERGY SRL	hidro	CHEMP Feneș	0.520
42	S.C. BIO ELECTRICA TRANSILVANIA S.R.L.	biomasa	Rădăuți	4.930
			Sebeș	3.150
43	S.C. Holzindustrie Schweighofer	biomasa	Sebeș II	8.752
44	S.C. GENERAL ENERGETIC SRL	biomasa	Pângărați	6.500
45	Primăria Comunei Florești	solară	Florești	0.004
			Călimănești	0.005

LISTA FURNIZORILOR DE ENERGIE ELECTRICA INSCRISI LA PIATA DE CV IN ANUL 2010

Nr. crt.	Denumire furnizor
1	Edisoon Trading SspA Milano Sucursala București
2	OET – Obedineni Energiini Targovtsi OOD Bulgaria Sucursala București
3	REGIA AUTONOMA PENTRU ACTIVITATI NUCLEARE
4	S.C. ALPIQ ROMENERGIE S.R.L.
5	S.C. ALPIQ ROMINDUSTRIES S.R.L.
6	S.C. ALRO S.A.
7	S.C. ARCELORMITTAL GALAȚI S.A.
8	S.C. ATON TRANSILVANIA S.R.L.
9	S.C. ARELCO Distribuție S.R.L.
10	S.C. BENY ALEX S.R.L.
11	S.C. BIOL ENERGY S.R.L.
12	S.C. CASTRUM ELECTRIC S.R.L.
13	S.C. CET Arad S.A.
14	S.C. CET Bacau S.A.
15	S.C. CET Brăila S.A.
16	S.C. CET Govora S.A.
17	S.C. CET GRIVIȚA S.R.L.
18	S.C. CEZ Vânzare S.A.
19	S.C. COMPANIA LOCALĂ DE TERMOFICARE COLTERM S.A.
20	S.C. COMPLEXUL ENERGETIC CRAIOVA S.A.
21	S.C. COMPLEXUL ENERGETIC ROVINARI S.A.
22	S.C. COMPLEXUL ENERGETIC TURCENI S.A.
23	S.C. CONTOUR GLOBAL SOLUTIONS (PLOIEȘTI S.R.L.)
24	S.C. DALKIA TERMO PRAHOVA S.R.L.
25	S.C. E.ON ENERGIE ROMÂNIA S.A.
26	S.C. ECOGEN ENERGY S.A.
27	S.C. EFE ENERGY S.R.L.
28	S.C. EGL GAS & POWER ROMANIA S.A.
29	S.C. ELCOMEX EN S.R.L.
30	S.C. ELECTRICA S.A.
31	S.C. ELECTRICOM S.A.
32	S.C. ELECTROCENTRALE BUCUREȘTI S.A.
33	S.C. ELECTROCENTRALE DEVA S.A.
34	S.C. ELECTROCENTRALE ORADEA S.A.
35	S.C. ELECTROCENTRALE GALAȚI S.A.
36	S.C. ELECTROMAGNETICA S.A.
37	S.C. EMFESZ ROMANIA S.R.L.
38	S.C. ENCAZ S.R.L.

Nr. crt.	Denumire furnizor
39	S.C. ENEL ENERGIE MUNTENIA S.A.
40	S.C. ENEL ENERGIE S.A.
41	S.C. ENELMED TOUR S.A.
42	S.C. ENERCON POWER & GAS S.R.L.
43	S.C. ENERGETRANS S.R.L.
44	S.C. ENERGY DISTRIBUTION SERVICES S.R.L.
45	S.C. ENERGY FINANCING TEAM ROMANIA S.R.L.
46	S.C. ENERGY HOLDING S.R.L.
47	S.C. ENERGY NETWORK S.R.L.
48	S.C. ENERGY TRUST S.R.L.
49	S.C. ENET S.A.
50	S.C. ENEX S.R.L.
51	S.C. ENNET GRUP S.R.L.
52	S.C. ENOL GRUP S.A.
53	S.C. EURO-P.E.C. S.A.
54	S.C. FIDELIS ENERGY S.R.L.
55	S.C. Filiala de Furnizare a Energiei Electrice "ELECTRICA FURNIZARE TRANSILVANIA SUD" S.A.
56	S.C. Filiala de Furnizare a Energiei Electrice „ELECTRICA FURNIZARE MUNTENIA NORD” S.A.
57	S.C. Filiala de Furnizare a Energiei Electrice „ELECTRICA FURNIZARE TRANSILVANIA NORD” S.A.
58	S.C. GDF SUEZ Energy Romania S.A.
59	S.C. GENERAL COM INVEST S.R.L.
60	S.C. GEVCO S.R.L.
61	S.C. GLOBAL ELECTRIC TRADING S.R.L.
62	S.C. GRIVCO S.A.
63	S.C. GSI ENERGETICA S.R.L.
64	S.C. HIDROCONSTRUCTIA S.A.
65	S.C. HIDROELECTRICA S.A.
66	S.C. ICCO ELECTRIC S.R.L.
67	S.C. ICCO ENERGETIC S.R.L.
68	S.C. ICPE ELECTROCOND TECHNOLOGIES S.A.
69	S.C. ILIOTOMI IMPEX GRPA S.R.L.
70	S.C. LUXTEN LIGHTING COMPANY S.A.
71	S.C. OMV PETROM S.A.
72	S.C. PETPROD S.R.L.
73	S.C. RE Power Generation S.R.L.
74	S.C. RENOVATIO TRADING S.R.L.
75	S.C. SOCIETATEA PENTRU ENERGIE – GENERARE ȘI SERVICII S.A.
76	S.C. TEN TRANSILVANIA ENERGY S.R.L.
77	S.C. TERMOELECTRICA S.A.
78	S.C. TERMICA S.A. Tîrgoviște
79	S.C. TINMAR IND S.A.
80	S.C. TOTAL ENERGY BUSINESS S.A.

Nr. crt.	Denumire furnizor
81	S.C. TRANSENERGO COM S.A.
82	S.C. TRANSFORMER ENERGY SUPPLY S.R.L.
83	S.C. U.C.M. ENERGY S.R.L.
84	S.N. NUCLEARELECTRICA S.A.

INDICATORI SINTETICI PRIVIND EVALUAREA FUNCȚIONĂRII PIEȚEI DE CV ÎN ANUL 2010

INDICATOR

		Valoare	UM	Valoare	UM	%
I.	Structura participanților la piața de CV					
	Cota de piață a producătorilor E-SRE (HHI)	1853				
	C1 – cotă piață a celui mai mare producător E-SRE beneficiar de CV	36	%			
	Nr. participanți înscrși la PCV, dintre care:	131				
	✓ furnizori de energie electrică	84				
	✓ producători E-SRE	47				
II.	Numărul de CV oferite pe PCV					
	Nr. CV emise în 2010	676606				
	Nr. CV oferite pe PCCV	264305				
	Nr. CV oferite pe PCBCV, din care:	403323				
	CV transferate din cont producator în cont furnizor	8978				
	Gradul de ofertare a CV emise pe PCV					100%
III.	Număr CV disponibile cota 2010, din care:	693463				100%
	Nr. CV emise în 2010	676606				97.57%
	Nr. CV reportate de furnizori din 2009	16857				2.43%
IV.	Valorificarea nr. de CV disponibile pe PCV în anul 2010	693463				
	Gradul de valorificare al CV disponibile în 2010					100%

		Valoare	UM	Valoare	UM	%
	Nr. CV consumate pentru realizarea cotei pe 2010	693098				99.95%
	CV reportate pentru cota 2011	277				0.04%
	CV anulate	88				0.01%
V.	Pret de tranzactionare a CV pe PCV in 2010					
	Pret tranzactionare PCCV	232.36	lei/CV	55	€/CV	
	Pret tranzactionare PCB	232.36	lei/CV	55	€/CV	
VI.	Venitul unitar al producătorului de E-SRE care a beneficiat de schema de promovare, din care:	364.34	lei/MWh	86.35	€/MWh	
	✓ Prețul reglementat E-SRE	132	lei/MWh			
VII.	Modul de îndeplinire al cotei de CV in anul 2010					
	Nr. CV neachizitionate pentru realizarea cotei pentru 2010	406				
	Gradul de îndeplinire al cotei de CV în anul 2010					99.9%
VIII.	Efortul financiar pentru promovare E-SRE	157.217	mil. lei	37.213	mil. €	
IX.	Cresterea pretului la consumatorul final datorat schemei de promovare	3.552	lei/MWh	0.841	€/MWh	
X.	Emisia de CO2 evitată ca urmare a promovării E-SRE	250344	t CO2			
XI.	E-SRE care a beneficiat de schema de promovare în 2010	676606	MWh			
XII.	Pi în centralele electrice care au beneficiat de schema de promovare	561.244	MW			