

# **RAPORT**

**privind monitorizarea sistemului de promovare a E-SRE în  
anul 2009**

**ANRE**

**Mai 2010**

## **ANRE**

**Departamentul reglementare în domeniul eficienței energetice**

**Direcția reglementare în domeniul producerii energiei din surse  
regenerabile și în cogenerare**

## CUPRINS

1.	EVOLUȚIA CADRULUI LEGISLATIV ÎN PROMOVAREA E-SRE.....	4
2.	FUNȚIONAREA PIEȚEI DE CERTIFICATE VERZI DIN ROMÂNIA ÎN ANUL 2009.....	6
3.	REZULTATE OBTINUTE DIN FUNȚIONAREA SISTEMULUI DE PROMOVARE A E-SRE ÎN ANUL 2009.....	7
4.	CONCLUZII.....	11
	Anexa 1 – Lista furnizorilor de energie electrică înscrși la piața de CV în anul 2009.....	12
	Anexa 2 – Lista producătorilor de E-SRE care au beneficiat de CV în anul 2009.....	14
	Anexa 3 – Evoluția lunară a numărului de CV emise de OTS producătorilor de E-SRE în anul 2009.....	16
	Anexa 4 – Structura vânzărilor de CV de către producătorii de E-SRE pe PCV.....	17
	Anexa 5 – Evoluția prețului E-SRE în perioada 2005-2009.....	19
	Anexa 6 – Ponderile de CV necesar a fi achiziționate și a realizărilor de CV de către furnizorii de energie electrică pentru îndeplinirea cotei din anul 2009.....	20
	Anexa 7 – Repartiția numărului de CV neachiziționate de către furnizorii de energie electrică în anul 2009.....	21
	Anexa 8 – Repartiția numărului de CV reportate de către furnizorii de energie electrică pentru îndeplinirea cotei din anul 2010.....	22
	Anexa 9 – Cota de piață a producătorilor de E-SRE care au beneficiat de CV în 2009.....	23
	Anexa 10 – Indicatori sintetici privind evaluarea funcționării pieței de CV în anul 2009.....	24

# 1. EVOLUȚIA CADRULUI LEGISLATIV ÎN PROMOVAREA E-SRE

## 1.1. Cadrul legislativ european

Pentru realizarea obiectivelor politicii energetice la nivel european de dezvoltare durabilă, securitatea alimentării cu energie și concurență, sursele regenerabile reprezintă o componentă importantă. În acest sens Directiva 2001/77/CE pentru promovarea energiei electrice produse din surse regenerabile de energie (E-SRE) introduce ținte naționale orientative pentru fiecare stat membru la nivelul anului 2010.

Prin Directiva 2006/108/CE care completează Directivele 90/377/EEC și 2001/77/EC în domeniul energiei, ca urmare a aderării Bulgariei și României la Uniunea Europeană (UE), pentru România s-a stabilit ținta națională de 33% ponderea E-SRE în consumul intern brut de energie pentru anul 2010.

În aprilie 2009, Parlamentul European a aprobat Directiva 2009/28/CE pentru promovarea utilizării energiei din surse regenerabile. Aceasta prevede că, pentru atingerea obiectivelor naționale și implicit a celor comunitare, în ceea ce privește extinderea utilizării energiei electrice produse din surse regenerabile de energie, în special atât timp cât prețurile la energia electrică pe piața internă nu reflectă în totalitate costurile de mediu, sociale și beneficiile surselor de energie utilizate, este necesară aplicarea de scheme de promovare. Pentru România s-a stabilit ținta națională de 24% ponderea SRE în consumul național final de energie de la nivelul anului 2020.

## 1.2. Cadrul legislativ național

### 1.2.1. Legislația primară

Prevederile Directivei 2001/77/CE au fost transpuse în legislația din România încă din anul 2003 prin HG nr. 443/2003 privind promovarea producției de energie electrică din surse regenerabile, cu modificările și completările ulterioare, asumându-și ținta de 33% pentru anul 2010, care ulterior a fost preluată în Directiva 2006/108/CE.

În acest context, prin Strategia energetică a României pentru perioada 2007-2020 aprobată prin Hotărârea Guvernului nr.1069/2007, țara noastră și-a asumat ca obiective strategice nivelul țăintelor naționale privind ponderea energiei electrice produse din surse regenerabile de energie în consumul final de energie electrică în perspectiva anilor 2010, 2015 și 2020, care este de, respectiv, 33%, 35% și 38%.

De asemenea, în conformitate cu art. 4, alin. (3) al Directivei 2009/28/CE, a fost elaborat Documentul previzional, unde se reiterează angajamentul României de a atinge nivelul țăintelor naționale privind ponderea energiei electrice produse din surse regenerabile de energie în consumul final de energie electrică în perspectiva anilor 2010, 2015 și 2020, de respectiv, 33%, 35% și 38%.

În vederea realizării obiectivelor naționale, încă din anul 2004, România a adoptat pentru promovarea producției de E-SRE sistemul de cote obligatorii combinat cu tranzacționarea de certificate verzi (CV), aprobat prin Hotărârea Guvernului nr. 1892/2004 pentru stabilirea sistemului de promovare a producerii energiei electrice din surse regenerabile de energie, cu modificările și completările ulterioare.

Din analiza rezultatelor obținute din aplicarea HG 1892/2004, a apărut necesitatea îmbunătățirii sistemului de promovare existent în România. În acest sens, în noiembrie 2008 a fost adoptată *Legea*

220/2008 pentru stabilirea sistemului de promovare a producerii energiei din surse regenerabile, care creează cadrul legal pentru instituirea unui mecanism de promovare a producerii energiei electrice produse din surse regenerabile de energie, prin posibilitatea aplicării a două sisteme de sprijin pentru producătorii de energie din surse regenerabile, respectiv sistemul cotelor obligatorii combinat cu tranzacționarea certificatelor verzi și sistemul „de pret fix”, adoptarea unuia dintre cele două sisteme urmând să se aprobe prin hotărâre a Guvernului, la propunerea ANRE. Această alegere s-a concretizat prin adoptarea HG 1479/2009, emis în baza Legii 220/2008, care prevede aplicarea sistemului cotelor obligatorii combinat cu tranzacționarea certificatelor verzi.

Totodată, prin această Hotărâre de Guvern este stipulată o clauză suspensivă prin care **sistemul de promovare a E-SRE este aplicat numai după avizarea/autorizarea sistemului de către Comisia Europeană.**

**De aceea, în cursul anului 2009 s-a aplicat sistemul de promovare a producerii E-SRE aprobat prin HG nr.1892/2004, cu modificările ulterioare (HG 958/2005) respectiv, sistemul cotelor obligatorii combinat cu sistemul de comercializare a certificatelor verzi (CV).**

Pentru funcționarea piețelor de CV și formarea cererii pe aceste piețe, prin sistemul de promovare adoptat s-au stabilit cote anuale obligatorii de achiziție de CV de către furnizorii de energie electrică la consumatorii finali. Cotele anuale pot fi modificate de ANRE în prima decadă a lunii decembrie, în condițiile în care cererea de CV este mai mare decât oferta în cursul anului respectiv.

#### 1.2.2. Legislația secundară

Piața de CV este funcțională din noiembrie 2005 și funcționează în conformitate cu prevederile *Regulamentului de organizare și funcționare a pieței de certificate verzi*, aprobat prin Ordinul președintelui ANRE nr. 22/2006.

Cu referire la organizarea și funcționarea pieței de certificate verzi, ANRE are următoarele competențe și atribuții:

- Califică producătorii de E-SRE pentru obținerea de CV;
- Modifică cota anuală obligatorie de achiziție de CV pentru anul precedent, dacă numărul de CV disponibile pe piață nu asigură realizarea pentru acel an al cotei;
- Stabilește gradul de îndeplinire a cotelor obligatorii de către furnizori și modul de alocare a sumelor de bani rezultate din nerealizarea cotelor obligatorii de către furnizori;
- Monitorizează piața de CV;
- Întocmește rapoarte anuale privind funcționarea pieței de CV.

Prin sistemul de promovare aprobat prin HG nr.1892/2004, producătorii de E-SRE au primit în anul 2009, pentru fiecare megawattoră de energie electrică livrată în rețeaua electrică, câte un CV, indiferent de sursa regenerabilă utilizată. Aceștia le-au fost calificate unitățile de producție a E-SRE în baza *Regulamentului pentru calificarea producției prioritare de energie electrică din surse regenerabile de energie*, aprobat prin Ordinul președintelui ANRE nr. 39/2006.

Piața de CV, care cuprinde atât piața centralizată, cât și cea a contractelor bilaterale este monitorizată de către ANRE; participanții la această piață, inclusiv entitățile care au obligații stabilite potrivit legii legate de funcționarea ei, transmit periodic la ANRE informațiile necesare monitorizării, în formatul stabilit prin *Procedura pentru monitorizarea pieței de certificate verzi* aprobată prin Ordinul președintelui ANRE nr.38/2006.

## 2. FUNCȚIONAREA PIEȚEI DE CERTIFICATE VERZI DIN ROMÂNIA ÎN ANUL 2009

Sistemul de promovare a E-SRE adoptat în România se aplică pentru energia electrică produsă din: energia electrică produsă în centrale hidroelectrice cu o putere instalată mai mică sau egală cu 10 MW, puse în funcțiune sau modernizate începând cu anul 2004, energia eoliană, energia solară, energia geotermală, biomasă, energia valurilor, precum și hidrogen produs din SRE.

Prin HG 1892/2004, cota obligatorie de achiziție de CV de către furnizorii care furnizează energie electrică consumatorilor finali pentru anul 2009, a fost stabilită la 6,28 % din consumul intern brut de energie electrică.

În conformitate cu prevederile HG nr.1538/2008, cota inițial stabilită pentru anul 2009, a fost modificată în prima decadă a lunii decembrie, prin Ordinul președintelui ANRE nr. 97/2009, ținând seama de:

- numărul de CV acordate producătorilor de E-SRE în 2009,
- numărul de CV reportate din anul precedent (2008),
- consumul final previzionat de energie electrică pentru anul 2009.

Cota obligatorie de CV pentru anul 2009 a fost stabilită la 0,589%.

Participanții la piața de CV sunt: furnizorii de energie electrică la consumatorii finali, producătorii de E-SRE și producătorii de energie electrică la barele cărora sunt racordați direct consumatorii.

Entitățile implicate în organizarea și funcționarea pieței de certificate verzi sunt:

- S.C OPCOM S.A – administratorul pieței centralizate de CV,
- C.N. Transelectrica S.A. – OTS - emite lunar CV producătorilor de E-SRE pentru energia electrică livrată în rețeaua electrică,
- Operatorii de rețea - transmit lunar la OTS informații privind E-SRE livrată de producătorii racordați la rețeaua electrică pentru care operatorii dețin licență de distribuție.

Furnizorii de energie electrică, pentru a achiziționa CV, sunt obligați să se înscrie la piața de CV și, anual trebuie să demonstreze îndeplinirea cotelor legal stabilite. Numărul de CV necesar unui furnizor pentru a îndeplini cota într-un anumit an trebuie să fie egal cu produsul dintre valoarea cotei anuale obligatorii și cantitatea de energie electrică furnizată consumatorilor deserviți în acel an.

Ca urmare a creșterii numărului de CV existente pe piață, an de an furnizorii le-a revenit obligația de a achiziționa un CV la o cantitate mai mică de energie electrică furnizată. Astfel, dacă pentru anul 2008 unui furnizor i-a revenit obligația ca la fiecare 331 MWh de energie electrică furnizată să achiziționeze un CV, în anul 2009, un furnizor a trebuit să achiziționeze un CV la fiecare 167 MWh de energie electrică furnizată.

Tranzacționarea CV emise de OTS se face, în sistem concurențial, pe piața contractelor bilaterale și/sau pe piața centralizată de CV (lunar), între producătorii de E-SRE și furnizorii consumatorilor finali de energie electrică și nu este condiționată de tranzacționarea energiei electrice aferente.

Valoarea de tranzacționare a CV se stabilește prin mecanisme concurențiale specifice celor două piețe, cu încadrare în scala de preț stabilită prin lege (27 – 55 €/CV).

Un CV poate face obiectul unei singure tranzacții și este considerat „consumat” în momentul în care furnizorul îl utilizează pentru a dovedi îndeplinirea cotei obligatorii proprii.

Dacă un furnizor achiziționează mai multe CV decât îi sunt necesare pentru îndeplinirea cotei, acesta poate vinde surplusul de CV unui alt furnizor. În cadrul acestor tranzacții, CV sunt vândute furnizorului cumpărător la prețul la care aceste CV au fost achiziționate de către furnizorul care le vinde.

Producătorilor de E-SRE și furnizorilor de energie electrică înscrși la piața de CV li se atribuie câte un cont și sunt înregistrați în Registrul CV, înființat și actualizat permanent de către S.C OPCOM S.A. Orice vânzare/cumpărare de CV este înregistrată în Registrul CV și CV din contul vânzătorului sunt transferate în contul cumpărătorului.

Suma de bani rezultată din neîndeplinirea cotelor obligatorii de achiziție a CV de către furnizorii de energie electrică se alocă, în baza *Procedurii de alocare a sumei bănești rezultate din neîndeplinirea de către furnizorii de energie electrică a cotelor obligatorii de achiziție de CV* aprobată prin Ordinul președintelui ANRE nr. 62/2009, pentru investiții, în vederea facilitării accesului producătorilor de E-SRE la rețeaua de transport/distribuție.

### **3. REZULTATE OBȚINUTE DIN FUNCȚIONAREA SISTEMULUI DE PROMOVARE A E-SRE ÎN ANUL 2009**

În cadrul activității de monitorizare a pieței de CV, ANRE urmărește un set de indicatori stabiliți în *Procedura pentru monitorizarea pieței de certificate verzi* aprobată prin Ordinul președintelui ANRE nr. 38/2006, pentru evaluarea dezvoltării și funcționării pieței de CV, a modului de realizare a țintei naționale asumate de România, a impactului economic și de mediu a sistemului de promovare a E-SRE, și anume:

- a) cota de piață a participanților la piața centralizată de CV**, stabilită pe baza:
  - numărului de participanți pe PCCV,
  - numărului de participanți pe piața contractelor bilaterale;
- b) gradul de ofertare a CV emise**, stabilit pe baza:
  - producției de E-SRE care beneficiază de sistemul de promovare;
  - puterii instalate în capacitățile de producere a E-SRE;
  - numărului de CV emise, pe total și pe tipuri de SRE;
  - numărul de CV oferite pe cele două piețe de către producătorii de E-SRE;
- c) numărul de CV disponibile pe PCV pentru realizarea cotei din anul 2009**, stabilit pe baza:
  - numărului de CV emise;
  - numărului de CV reportate din anul anterior;
- d) numărul de CV tranzacționate pe PCV**, stabilit pe baza:
  - numărului de CV tranzacționate pe PCCV;
  - numărului de CV tranzacționate prin contracte bilaterale;
- e) prețul de tranzacționare al CV pe PCV**, stabilit pe baza:
  - prețului de tranzacționare a CV pe PCCV;
  - prețului de tranzacționare a CV pe piața contractelor bilaterale de CV;
- f) gradul de valorificare a CV existente în anul 2009**:
  - numărului de CV consumate pentru realizarea cotei din 2009;
  - numărului de CV reportate pentru anul/anii următori;

- g) gradul de îndeplinire al cotei anuale obligatorii de achiziție de CV**, stabilit pe baza:
  - numărului de CV necesar a fi achiziționate de furnizori în anul 2009;
  - numărului de CV neachiziționate de către furnizori;
  - numărului de CV consumate de către furnizori pentru realizarea cotei din 2009;
- h) efortul financiar pentru promovarea E-SRE;**
- i) creșterea prețului energiei electrice ca urmare a promovării E-SRE;**
- j) emisia de CO<sub>2</sub> evitată ca urmare a promovării E-SRE;**
- k) indicatorul Hirschman-Herfindahl.**

Rezultatele privind funcționarea pieței de CV în anul 2009, prezentate în cele ce urmează, se bazează pe analiza și prelucrarea datelor transmise de către furnizorii de energie electrică, producătorii de E-SRE, S.C. OPCOM S.A. și de către C.N. Transelectrica S.A:

#### **a) Cota de piață a participanților la piața centralizată de CV**

- *Participanți înscrși la piața de CV:* 99 de participanți, dintre care 66 de furnizori și 33 producători; Dintre participanții la piața de CV, 66 au activat pe piața centralizată de CV și 55 pe piața contractelor bilaterale, fiind încheiate 60 astfel de contracte; dintre furnizorii de energie electrică înscrși la piața de CV în anul 2009 (Anexa 1) au fost activi doar 67 de furnizori pe piața de energie electrică;
- Cota de piață a furnizorilor care aveau obligația de a cumpăra CV în anul 2009:
  - suma primilor trei furnizori a reprezentat 30,56%;
  - suma primilor șapte furnizori a reprezentat 61,11%;
  - suma primilor zece furnizori a reprezentat 76,94%.
- Cota de piață a producătorilor E-SRE care au beneficiat în anul 2009 de sistemul de sprijin adoptat pentru promovarea E-SRE:
  - suma primilor trei producători a reprezentat 79,95%;
  - suma primilor șapte producători a reprezentat 93,31%;
  - suma primilor zece producători a reprezentat 96,27%.
- Fată de anul 2007, când SC Hidroelectrică SA deținea o poziție dominantă - 38,56% la producerea de E-SRE care beneficia de CV, în anul 2008, respectiv 2009, poziția dominantă o ocupă S.C. ELSID S.A. cu o pondere de piață de 43,01%, respectiv de 41,47%;

#### **b) Gradul de ofertare a CV emise**

- Numărul producătorilor de E-SRE la sfârșitul anului 2009 era de 33 dintre care 30 au beneficiat de certificate verzi – Anexa 2, restul fiind deținători de unități de producere care, fie nu au funcționat, fie sunt unități de producere energie hidroelectrică cu puteri instalate mai mari de 10 MW, sau cu puteri instalate mai mici de 10MW, dar care au fost puse în funcțiune înainte de anul 2004 și nu au fost re tehnologizate după această dată (HG 1892/2004);
- De sistemul de promovare a E-SRE a beneficiat o producție de energie electrică de 241 517 MWh, pentru care s-au emis tot atâtea CV, din care 81,9% o reprezintă energia hidroelectrică, 5,6% energia electrică produsă utilizând energia vântului și 12,5% energia electrică produsă utilizând energia din biomasă (Anexa 3). Puterea instalată a unităților care au produs E-SRE și care a beneficiat de sistemul de sprijin a fost de 98,45 MW, din care 77,3 % în unități hidro, și 14,5 % în unități eoliene și 8,2 % în unități pe biomasă;



- Certificatele verzi emise în cursul anului 2009 producătorilor de energie electrică din surse regenerabile de energie au fost oferite și vândute pe cele două piețe de CV în proporție de 100%, respectiv:
  - 169 807 CV pe piața centralizată de certificate verzi,
  - 70 588 CV pe piața contractelor bilaterale (între producători și furnizori);
  - 1120 CV transferate din contul de producător în contul de furnizor (producătorii care sunt și furnizori);

**c) numărul de CV disponibile pe PCV pentru realizarea cotei din anul 2009**

- Numărul total de CV disponibile pentru îndeplinirea cotelor de achiziție de CV pentru anul 2009 a fost de 256 635 CV. Dintre acestea, 15118 de CV au provenit prin reportare (15116 CV de către furnizori și 2 CV de către producători), din anul precedent;
- Numărul total de CV emise în anul 2009 a fost de 241517 CV; Structura acestora pe tip de tehnologie se prezintă după cum urmează: 82% din energie hidroelectrică, 5,5% din energie care utilizează vântul și 12,5% din biomasă;

**d) numărul de CV tranzacționate pe PCV**

- Certificatele verzi emise în anul 2009 au fost oferite și vândute pe cele două piețe de CV (Anexa 4), respectiv:
  - 169 807 CV pe piața centralizată de certificate verzi,
  - 70 588 CV pe piața contractelor bilaterale (între producători și furnizori);
  - 1120 CV transferate din contul de producător în contul de furnizor (producătorii care sunt și furnizori).
- Pe piața contractelor bilaterale, suplimentar față de tranzacționarea CV dintre producători și furnizori, au mai fost transferate între furnizori un număr total de 33 129 CV;

**e) prețul de tranzacționare al CV pe PCV**

- Pe tot parcursul anului 2009 CV au fost tranzacționate la valoarea maximă, respectiv 55 €/CV, conform legislației în vigoare din această perioadă de timp;
- Prețul mediu de tranzacționare a CV pe piața de CV a fost de 215,3 lei/CV, respectiv:
  - 215,22 lei/CV realizat pe piața contractelor bilaterale a CV,
  - 215,34 lei/CV realizat pe piața centralizată a CV;
- Prețul de vânzare a E-SRE care a beneficiat de sistemul de promovare a înregistrat o valoare medie de 88,7 €/MWh, respectiv 347,34 lei/MWh (Anexa 5);

**f) gradul de valorificare a CV existente în anul 2009**

- Din totalul de CV tranzacționabile în contul anului 2009, au fost tranzacționate (utilizate) 239 774 de CV, 16 857 CV au fost reportate pentru anul 2010 (Anexa 8), iar 4 CV au fost netranzacționate de producători;

**g) gradul de îndeplinire a cotei anuale obligatorii de achiziție de CV**

- Numărul de CV necesar a fi achiziționate de fiecare furnizor de energie electrică pentru a-și îndeplini cota anuală obligatorie a variat în funcție de cantitatea de energie electrică furnizată de aceștia consumatorilor finali cu care au avut încheiate contracte de furnizare (Anexa 6);
- Din totalul de 67 de furnizori activi pe piața de energie electrică, obligația de cumpărare funcție de energia electrică livrată a revenit la un număr de 64 de furnizori, ceilalți nefurnizând sau furnizând o cantitate sub valoarea minimă de cumpărare a unui CV. Ponderea achizițiilor de certificate verzi de către furnizori în anul 2009 este cea prezentată în Anexa 6. Din analiza acestor ponderi se poate

constata că acestea au fost, așa cum era de așteptat, cele mai mari la cei șapte mari operatori de furnizare și s-au situat între o valoare de 11,4% la S.C. Enel Energie Muntenia Sud S.A. și 7,14% la S.C. FFEE Electrica Furnizare Transilvania Nord S.A., restul furnizorilor s-au situat sub cota de piață de 7%. De remarcat este faptul că, o pondere ridicată a achiziției de certificate verzi au înregistrat furnizorii S.C. ALRO S.A. și S.C. CE CRAIOVA S.A., cu valori de 6,87%, respectiv 5,84%. Dintre furnizorii cu obligații de cumpărare de CV, 20 nu și-au îndeplinit cota obligatorie, parțial sau în totalitate, respectiv au fost 12660 de CV neachiziționate (Anexa 7);

- Din totalul de CV tranzacționabile în contul anului 2009, au fost tranzacționate (utilizate) 239 774 de CV, 16 857 CV au fost reportate pentru anul 2010, iar 4 CV au fost netranzacționate de producători;
- Pentru anul 2009, contravaloarea unui certificat verde neachiziționat a fost de 70 euro/CV, respectiv 274,071 lei/CV;
- Suma rezultată din neîndeplinirea cotelor obligatorii de achiziție de certificate verzi se colectează de către C.N. Transelectrica S.A. și se va aloca, în baza unei proceduri elaborate de ANRE, pentru investiții, în vederea facilitării accesului la rețeaua de transport/distribuție;
- Gradul de îndeplinire a cotei anuale obligatorii de achiziție de CV la nivelul anului 2009 a fost de 95%;

#### ***h) efortul financiar pentru promovarea E-SRE***

- În anul 2009 efortul financiar pentru promovarea E-SRE a fost de cca. 52,001 mil lei;

#### ***i) creșterea prețului energiei electrice ca urmare a promovării E-SRE***

- Schema de promovare a E-SRE a condus la o creștere cu 1,213 lei/MWh (de circa 2,5 ori mai mare decât cea realizată în 2008) a prețului energiei electrice la consumatorul final;

#### ***j) emisia de CO<sub>2</sub> evitată ca urmare a promovării E-SRE;***

- Considerând valoarea medie a emisiei specifice de CO<sub>2</sub> realizată în România în anul 2009, rezultă că emisia de CO<sub>2</sub> evitată ca urmare a producerii E-SRE care a beneficiat de sistemul de sprijin a fost de cca. 108 200 tone CO<sub>2</sub>;

#### ***k) indicatorul Hirschman-Herfindahl***

- Indicatorul Hirschman-Herfindahl al pieței de CV reprezentând suma pătratelor cotelor de piață, a fost de 2620 la producere (Anexa 9).

O sinteză a indicatorilor privind piața de CV în anul 2009 este prezentată în Anexa 10.

#### 4. CONCLUZII

- La piața de CV s-au înscris un număr de 99 de participanți, dintre care 66 de furnizori și 33 producători. Dintre participanți, 66 au activat pe piața centralizată de CV și 55 pe piața contractelor bilaterale;
- Puterea instalată a unităților care au produs E-SRE și care a beneficiat de sistemul de sprijin a fost de 98,45 MW, din care 77,3 % în unități hidro, 14,5 % în unități eoliene și 8,2% în unități pe biomasă;
- Producția de E-SRE care a beneficiat de sistemul de sprijin și pentru care s-au emis tot atâtea CV a fost de 241 517 MWh.
- Prețul mediu de tranzacționare a CV pe piața contractelor bilaterale a fost de 215,22 lei/CV, iar cel de pe piața centralizată a CV a fost de 215,34 lei/CV;
- În anul 2009, producătorii de E-SRE au beneficiat de cca. 52,009 mil. lei pentru susținerea E-SRE, care a condus la o creștere a prețului energiei electrice la consumatorul final cu 1,213 lei/MWh;
- La nivelul anului 2009, doar 20 de furnizori de energie electrică nu și-au îndeplinit cota obligatorie, parțial sau în totalitate, fie datorită faptului că nu au fost înscrși la piață, fie că unii furnizori au achiziționat mai multe CV decât era necesar pentru îndeplinirea cotei obligatorii;
- Pentru anul 2009, contravaloarea unui certificat verde neachiziționat a fost de 70 euro/CV, respectiv 247,071lei;
- Indicele HHI (Indexul Herfindahl – Hirschman) al pieței de CV a fost de 2620 la producere, ceea ce semnifică faptul că segmentul de producere a avut o concentrare ridicată a puterii de piață;

## LISTA FURNIZORILOR DE ENERGIE ELECTRICA INSCRISI LA PIATA DE CV IN ANUL 2009

Nr. crt.	Denumire furnizor
1	REGIA AUTONOMA PENTRU ACTIVITATI NUCLEARE
2	S.C. ALRO S.A.
3	S.C. ALSO ENERG S.A.
4	S.C. ARELCO Distribuție S.R.L.
5	S.C. BENY ALEX S.R.L.
6	S.C. BUZMANN INDUSTRIES S.R.L.
7	S.C. CASTRUM ELECTRIC S.R.L.
8	S.C. CET Arad S.A.
9	S.C. CET Bacau S.A.
10	S.C. CET Govora S.A.
11	S.C. CEZ Vânzare S.A.
12	S.C. COMPLEXUL ENERGETIC CRAIOVA S.A.
13	S.C. COMPLEXUL ENERGETIC ROVINARI S.A.
14	S.C. COMPLEXUL ENERGETIC TURCENI S.A.
15	S.C. DALKIA TERMO PRAHOVA S.R.L.
16	S.C. E.ON MOLDOVA FURNIZARE S.A.
17	S.C. Eco Energy S.R.L.
18	S.C. EDISON TRADING SPA MILANO – SUCURSALA BUCUREȘTI
19	S.C. EFE ENERGY S.R.L.
20	S.C. EGL GAS & POWER ROMANIA S.A.
21	S.C. ELCOMEX EN S.R.L.
22	S.C. ELECTRICA S.A.
23	S.C. ELECTRICOM S.A.
24	S.C. ELECTROCENTRALE BUCUREȘTI S.A.
25	S.C. ELECTROCENTRALE DEVA S.A.
26	S.C. ELECTROCENTRALE ORADEA S.A.
27	S.C. ELECTROMAGNETICA S.A.
28	S.C. EMFESZ ROMANIA S.R.L.
29	S.C. ENCAZ S.R.L.
30	S.C. ENEL ENERGIE MUNTENIA S.A.
31	S.C. ENEL ENERGIE S.A.
32	S.C. ENELMED TOUR S.A.
33	S.C. ENERGY HOLDING S.R.L.
34	S.C. ENERGY NETWORK S.R.L.
35	S.C. ENERGY TRUST S.R.L.
36	S.C. ENEX S.R.L.
37	S.C. ENNET GRUP S.R.L.
38	S.C. ENOL GRUP S.A.

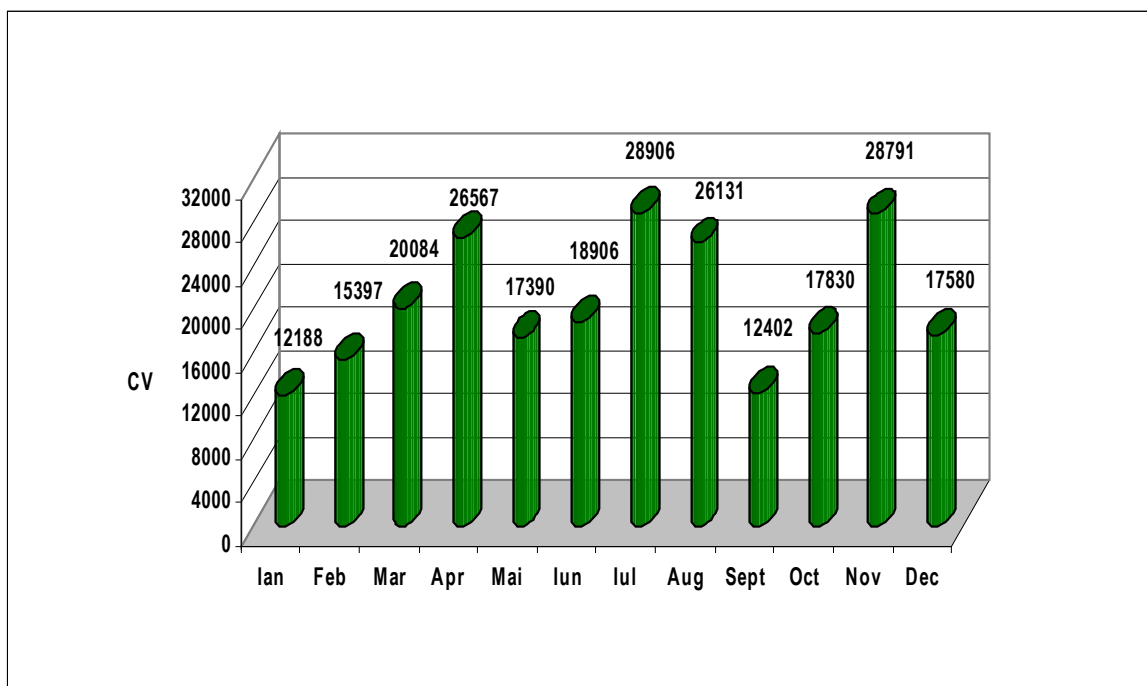
39	S.C. EURO-P.E.C. S.A.
40	S.C. FIDELIS ENERGY S.R.L.
41	S.C. Filiala de Furnizare a Energiei Electrice "ELECTRICA FURNIZARE TRANSILVANIA SUD" S.A.
42	S.C. Filiala de Furnizare a Energiei Electrice „ELECTRICA FURNIZARE MUNTENIA NORD” S.A.
43	S.C. Filiala de Furnizare a Energiei Electrice „ELECTRICA FURNIZARE TRANSILVANIA NORD” S.A.
44	S.C. GDF SUEZ Energy Romania S.A.
45	S.C. GENERAL COM INVEST S.R.L.
46	S.C. GEVCO S.R.L.
47	S.C. GLOBAL ELECTRIC TRADING S.R.L.
48	S.C. GRIVCO S.A.
49	S.C. HIDROCONSTRUCTIA S.A.
50	S.C. HIDROELECTRICA S.A.
51	S.C. ICCO ELECTRIC S.R.L.
52	S.C. ICCO ENERGI S.R.L.
53	S.C. ICPE ELECTROCOND TECHNOLOGIES S.A.
54	S.C. KBS Threenergyes S.R.L.
55	S.C. LUXTEN LIGHTING COMPANY S.A.
56	S.C. OMV PETROM S.A.
57	S.C. PETPROD S.R.L.
58	S.C. RE Power Generation S.R.L.
59	S.C. RENOVATIO TRADING S.R.L.
60	S.C. TEN TRANSILVANIA ENERGY S.R.L.
61	S.C. TERMoeLECTRICA S.A.
62	S.C. TERMOFICARE 2000 S.A. PITESTI
63	S.C. TINMAR IND S.A.
64	S.C. TOTAL ELECTRIC OLTENIA S.A.
65	S.C. TRANSENERGO COM S.A.
66	S.C. U.C.M. ENERGY S.R.L.

## LISTA PRODUCĂTORILOR DE E-SRE CARE AU BENEFICIAT DE CV ÎN ANUL 2009

Nr. crt.	Producatori	Tip SRE	Centrala
1	S.C. ECOPROD ENERGY SRL	vânt	Topolog 1
2	S.C. ILEXIMP SRL	vânt	Fântânele
3	S.C. HOLROM Renewable Energy SRL	vânt	Baia
4	S.C. HIDROELECTRICA SA	hidro	CHEMP Marga - HA 2
			CHEMP Zervești - HA1+HA2
			CHE Vălenii de Munte - HA1+HA2
			CHE Fughiu - HA1
			CHE Fughiu - HA2
			CHEMP Bistrita Prislop - HA1+HA2
			CHEMP Godeanu 2 -HA1+HA2
			MHC Vălenii de Munte - HA1+HA2
			CHE Movileni - HA1+HA2
			MHC Obreji de Căpâlna
			CHEMP Zăbala 4 - HA1-HA4
			MHC Cugir - HA1
			5
6	S.C. LUXTEN LIGHTING SRL	hidro	Trăisteni 2 - HA2
7	S.C. ELSID SA	hidro	MCH Baicoi HA1, HA2
			MCH Banesti HA1, HA2
			CHEMP Paltinu 1
			CHEMP Voila
			CHEMP Paltinu 2=HA-1; HA-2
			CHEMP Paltinu 3=HA-1; HA-2
			CHEMP Ialomița 1 (Moroieni)
			CHEMP Ialomița 2 (Petroșița)
			CHEMP Ialomița 3(Buciumeni)
			CHEMP Ialomița 4(Fieni)
			CHEMP-Teleajen-1(Gura Vitioarei)
			CHEMP-Teleajen-2(Coada Malului)
			CHEMP Teleajen 3 (Dumbrăvești)
			MHC Făget
			MHC Movila Vulpilor- firul 1HA1, HA2
8	S.C. ELECTROGRUP ENERGY SRL	vânt	Cutca
			Valea Nucarilor 2
9	S.C. ELECTRO MARGO LINE SRL	vânt	Sânicoară 2
10	S.C. BLUE LINE ENERGY SRL	vânt	Sânicoară 1
11	S.C. ESPE ENERGIA SRL	hidro	Firiza 0
			Blidari 2
			Blidari 3
			Blidari 4
12	S.C. ELECTRIC PROD S.A.	vânt	Măcin 1
13	S.C. NEPTUN S.A.	hidro	MHC Mușcel
14	S.C. GREEN ENERGY GRUP S.A.	vânt	Dealul Nucarilor

15	S.C. HYDRO-WIND POWER SRL	vânt	Valea Nucarilor 1
16	S.C. UZINSIDER GENERAL CONTRACTOR S.A.	hidro	CHEMP Zetea
			UHE II - Nod de Presiune - Ferneziu
			UHE I -Baraj Strâmtori - Firiza
17	S.C. Apa Serv Valea Jiului Petroșani S.A.	hidro	Valea de Pești
			Polatiștea
18	S.C. E MARKET SRL	vânt	Tureni
19	S.C. SERVOPLANT ECO ENERGY SRL	vânt	Corbu 1
20	S.C. SOBIS Solutions SRL	hidro	MHC Albota
21	SC. HIDRAL INVEST SRL	hidro	MHC Moara Vulcan
22	Asociația familială Atomei Gheorghe	hidro	MHC râu Ozana, Tg. Jiu
23	S.C. PIROTEHNIC OSB SRL	vânt	Muntenii de Jos
24	S.C. BALKAN HYDROENERGY	hidro	MHc Grădinari
25	S.C. TELESATELIT S.R.L.	vânt	CEE
26	S.C. TOPLET ENERGY S.R.L.	vânt	Topleț 1
27	S.C. GERFOR S.R.L.	biomasa	Rădăuți
			Sebeș
28	S.C. OMNIMPEX Hartia Busteni S.A.	hidro	MHC Bușteni 1
29	S.C. ENERGYCUM W S.R.L.	vânt	Ruginești
30	S.C. COMPANIA DE APĂ SOMEȘ S.A.	hidro	MHC Tarnița

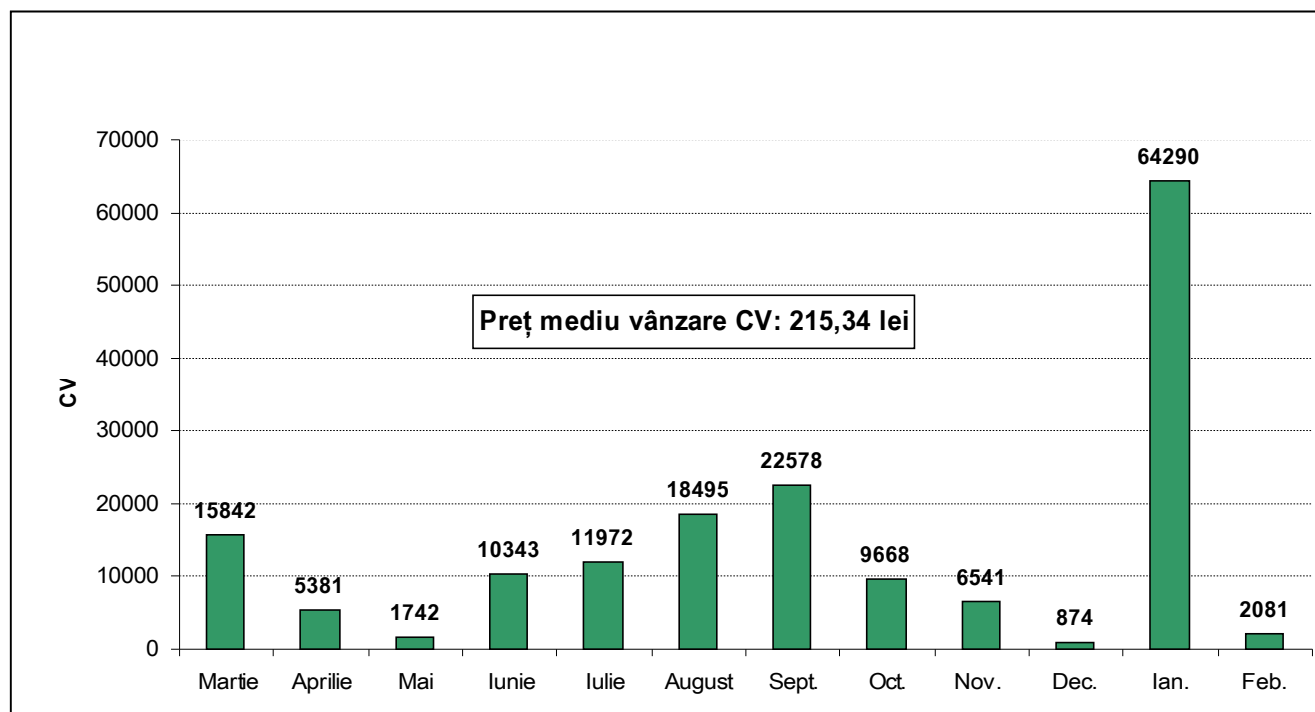
**EVOLUȚIA LUNARĂ A NUMĂRULUI DE CV EMISE DE OTS PRODUCĂTORILOR E-SRE ÎN ANUL 2009**



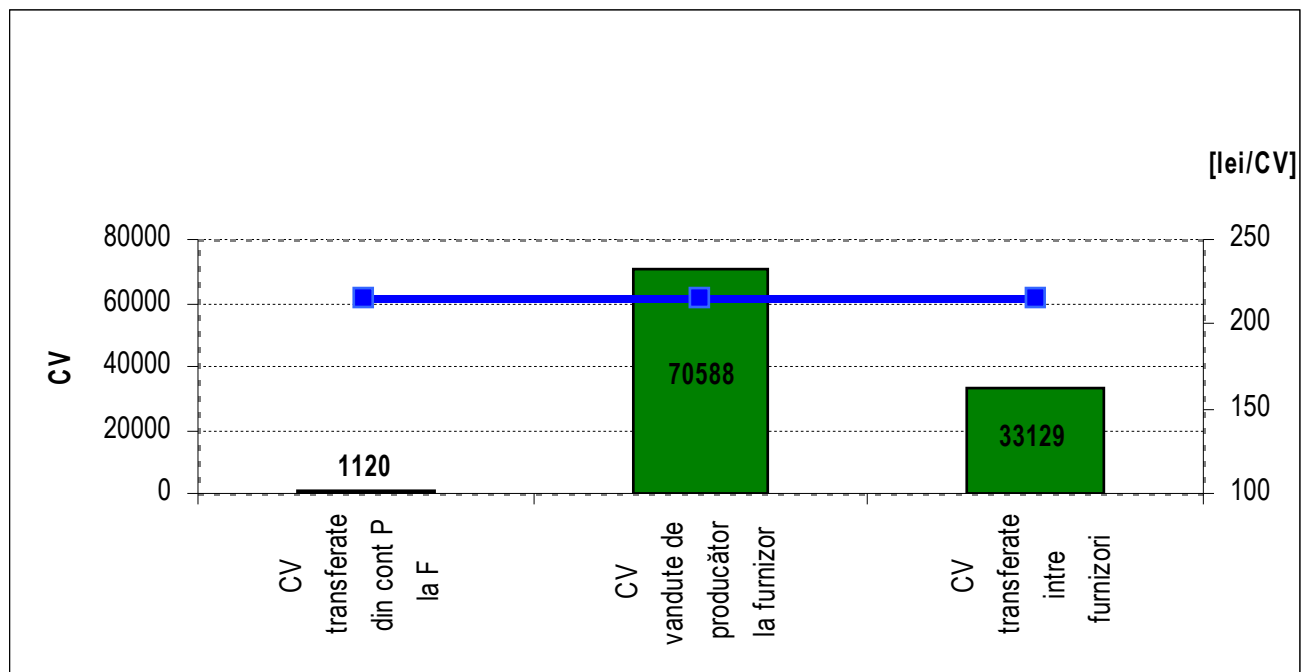


## STRUCTURA VÂNZĂRILOR DE CV DE CĂTRE PRODUCĂTORII DE E-SRE PE PCV ÎN 2009

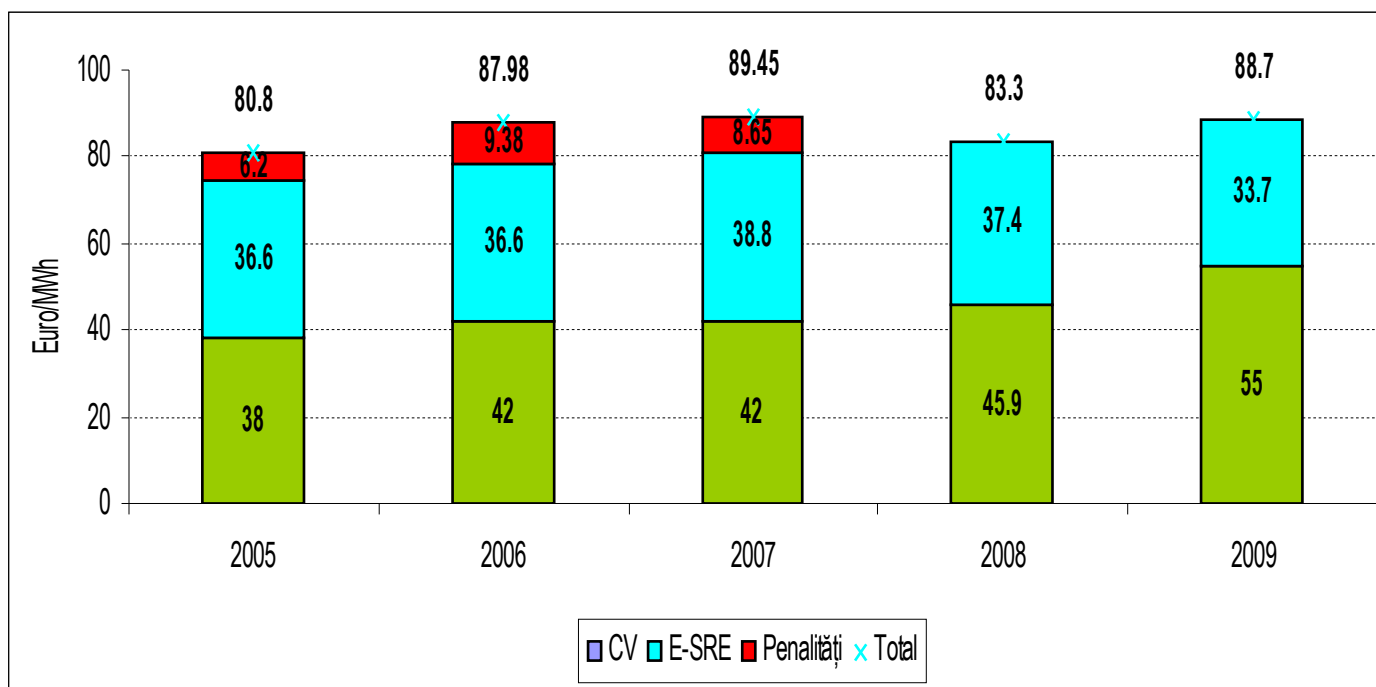
## A. PIAȚA CENTRALIZATĂ DE CERTIFICATE VERZI



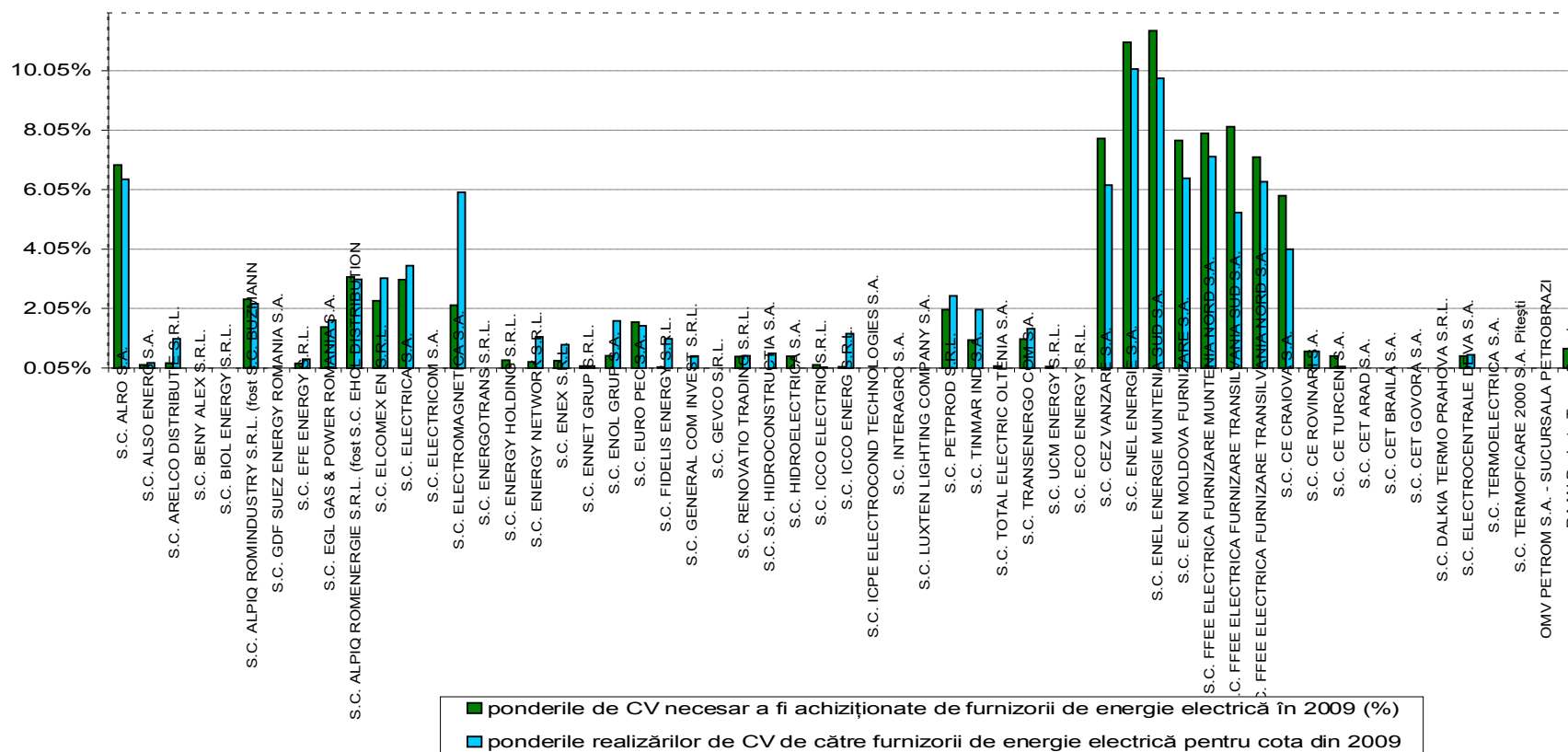
## B. PIAȚA CONTRACTELOR BILATERALE



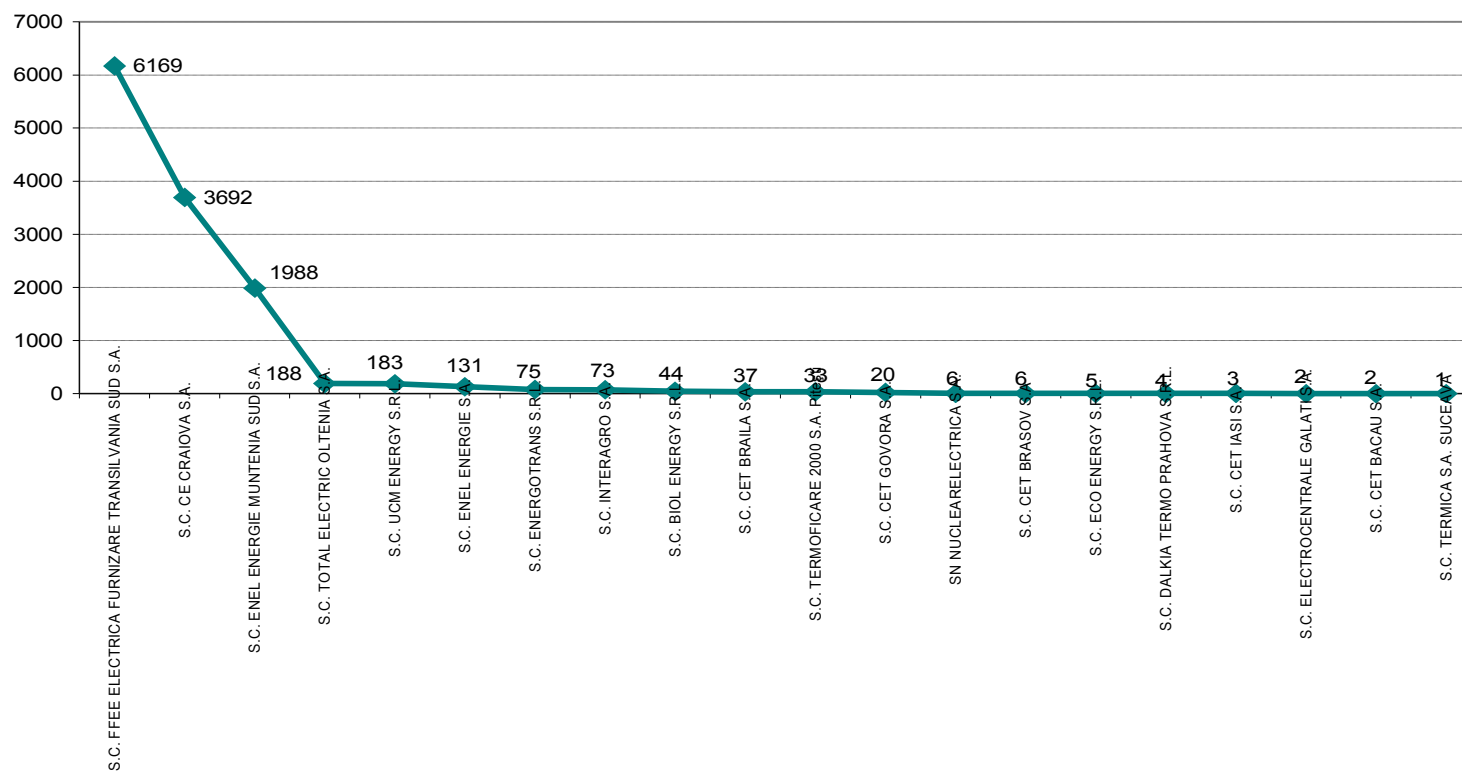
EVOLUȚIA PREȚULUI E-SRE ÎN PERIOADA 2005-2009



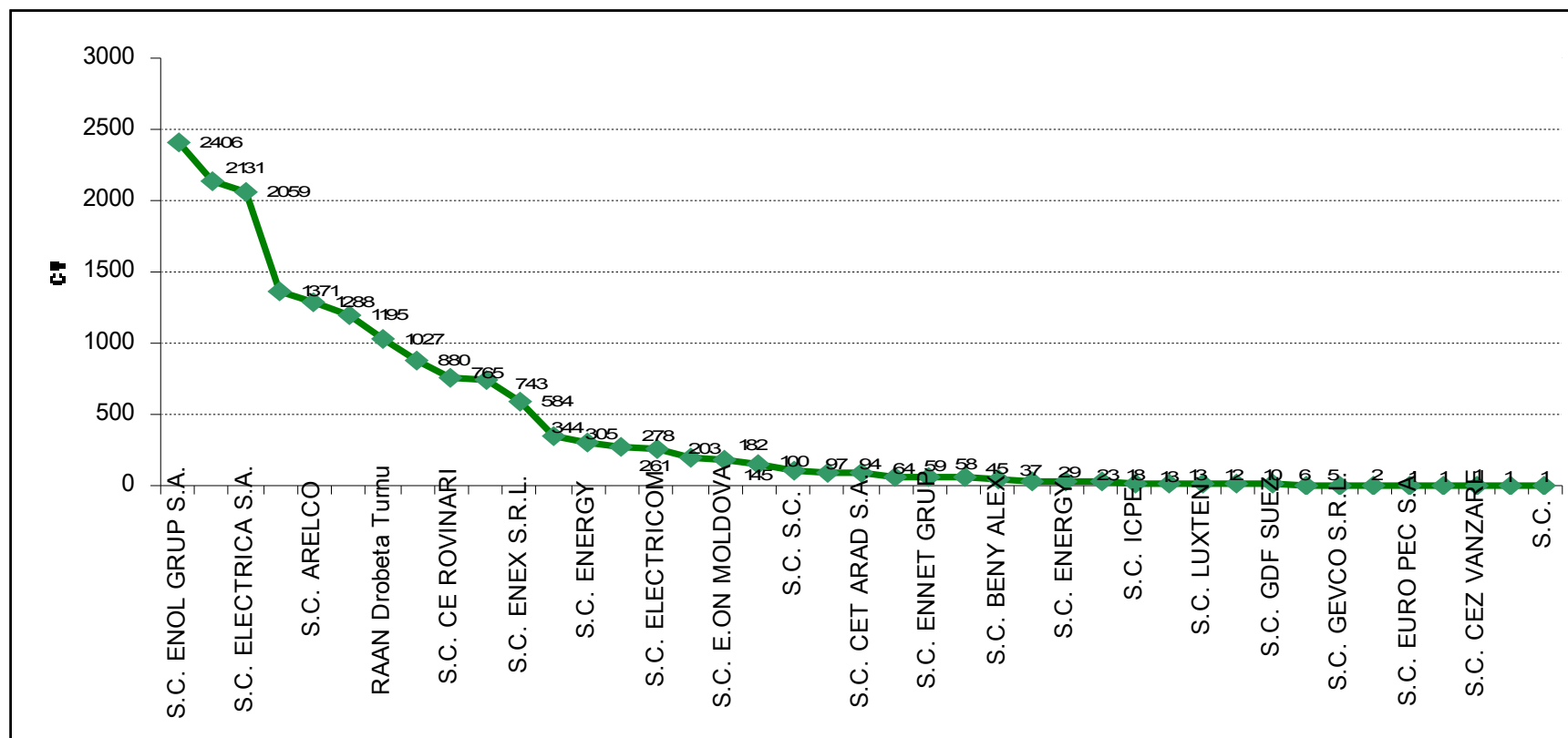
**PONDERILE DE CV NECESAR A FI ACHIZIȚIONATE ȘI A REALIZĂRILOR DE CV DE CĂTRE FURNIZORII DE ENERGIE ELCTRICĂ PENTRU ÎNDEPLINIREA COTEI DIN ANUL 2009**



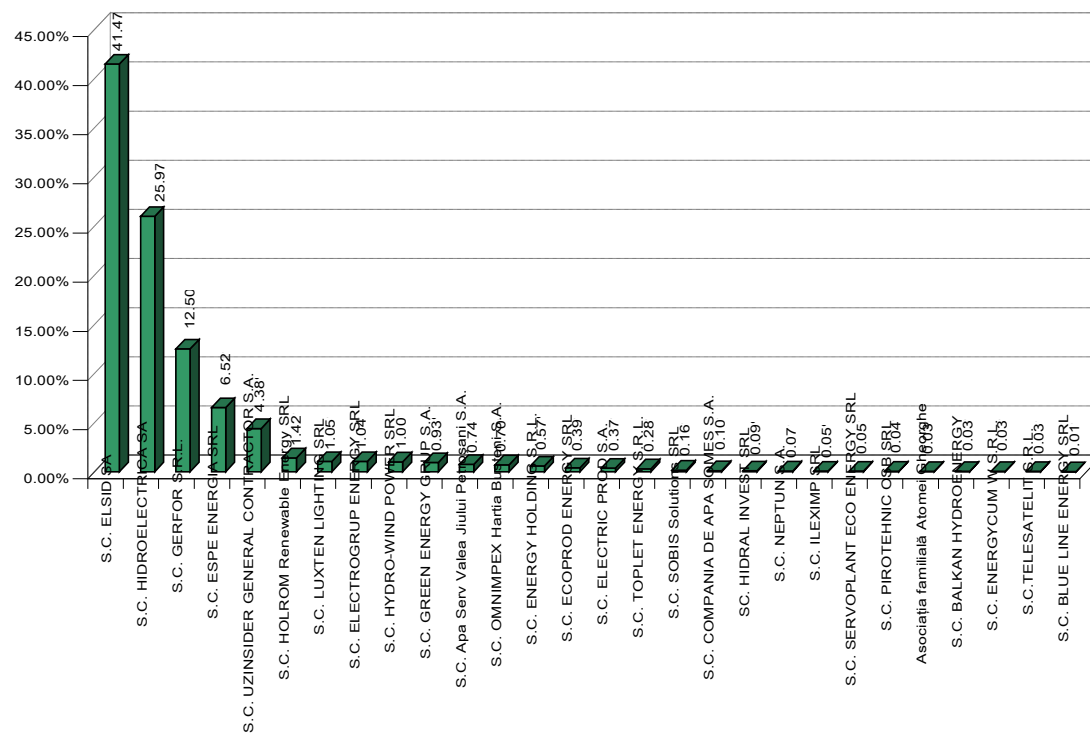
REPARTIȚIA NUMĂRULUI DE CV NEACHIZIȚIONATE DE CĂTRE FURNIZORII DE ENERGIE ELECTRICĂ ÎN ANUL 2009



REPARTIȚIA NUMĂRULUI DE CV REPORTATE DE FURNIZORII DE ENERGIE ELECTRICĂ PENTRU ÎNDEPLINIREA COTEI DIN ANUL 2010



### COTA DE PIAȚĂ A PRODUCĂTORILOR DE E-SRE CARE AU BENEFICIAT DE CV ÎN 2009



## INDICATORI SINTETICI PRIVIND EVALUAREA FUNCȚIONĂRII PIEȚEI DE CV ÎN ANUL 2009

		Valoare	UM	Valoare	UM	%
<b>I.</b>	<b>Numar CV disponibile cota 2009, din care:</b>	<b>256635</b>				100%
	Nr. CV emise in 2009	241517				94.11%
	Nr. CV reportate de furnizori din 2008	15116				5.89%
	Nr. CV reportate de producatori din 2008	2				
<b>II.</b>	<b>Valorificare CV existente in anul 2009, din care:</b>	<b>256635</b>				100%
	Nr. CV utilizate pentru realizarea cotei pe 2009	239774				93.43%
	CV reportate pentru cota 2010	16857				6.57%
	Nr CV netranzactionate de producatori	4				
<b>III.</b>	<b>Tranzactionare CV in 2009</b>					
	Nr. CV tranzactionate pe PCCV	169807				70.31%
	Nr. CV tranzactionate pe PCB, din care:	103717				
	CV vandute de producatori furnizorilor	70588				29.23%
	CV transferate din cont producator in cont furnizor	1120				0.46%
	CV vandute intre furnizori	33129				
<b>IV.</b>	<b>Pret de tranzactionare CV in 2009</b>					
	Pret tranzactionare PCCV	215.34	lei/CV	55	€/CV	
	Pret tranzactionare PCB	215.34	lei/CV	55	€/CV	
	Contravaloarea CV tranzactionate pe PCV	52008202	lei	13283325	€	



	Contravaloarea CV utilizate pentru cota pe 2009	51633293	lei	13187570	€	
<b>v.</b>	<b>Ponderea CV reportate pentru realizarea cotei pentru 2010 in totalul CV disponibile pentru cota 2009</b>					<b>7%</b>
	Nr. CV neachizitionate pentru realizarea cotei pentru 2009	12660				
	Contravaloarea CV neachizitionate de furnizori in 2009	3469739	lei	886200	€	
	Energie electrica furnizata consumatorilor finali in 2009	42858103	MWh			
	Energie electrica furnizata pentru 1 CV	167	MWh/CV			
	Cota de CV realizata	0.599%				
	Cota de CV prognozata in dec. 2009	0.589%				
	Abatere cota prognozata	-1.6%				
	Cresterea pretului la consumatorul final datorat schemei de promovare	1.213	lei/MWh	0.310	€/MWh	
	E-SRE care a beneficiat de schema de promovare	241 517	MWh	13283435	€	
	Pretul E-SRE care a beneficiat de schema de promovare	347.34	lei/MWh	88.7	€/MWh	